



Prifysgol  
Abertawe  
Swansea  
University

# CYNYDDU YMWYBYDDIAETH DATHLU AMRYWIAETH HYRWYDDO CYDRADDOLDEB EHANGU CYNWYSOLDEB



**ADRODDIAD CYDRADDOLDEB  
BLYNYDDOL**

2021 - 2022

<b>CROESO</b>	<b>3</b>
<b>TROSOLWG O'R BRIFYSGOL</b>	<b>7</b>
<b>OEDRAN</b>	<b>8</b>
<b>ANABLEDD</b>	<b>11</b>
<b>AILBENU RHYWEDD</b>	<b>13</b>
<b>PRIODAS A PHARTNERIAETH SIFIL</b>	<b>16</b>
<b>BEICHIAGRWDYDD A MAMOLAETH</b>	<b>19</b>
<b>HIL</b>	<b>21</b>
<b>CREFYDD A CHRED</b>	<b>25</b>
<b>RHYW</b>	<b>29</b>
<b>CYFEIRIADEDD RHYWIOL</b>	<b>33</b>
<b>ASESIADAU EFFAITH AR GYDRADDOLDEB</b>	<b>36</b>
<b>DATA MYFYRWYR 2021/2022</b>	<b>37</b>
<b>CYNYDDU YMWYBYDDIAETH</b>	<b>38</b>
<b>ATODIAD 1 CYNNYDD Y CYNLLUN</b>	
<b>CYDRADDOLDEB STRATEGOL 2020-2024</b>	<b>39</b>
<b>MANYLION CYSWLLT Y TÎM CYDRADDOLDEB</b>	<b>44</b>

Fel Cadeirydd Pwyllgor Cydraddoldeb Prifysgol Abertawe, mae'n bleser gennyf rannu Adroddiad Cydraddoldeb Blynyddol eleni sy'n cyflwyno data monitro cydraddoldeb Prifysgol Abertawe ar gyfer y cyfnod 2021/2022. Yn ystod y cyfnod adrodd mae cyfyngiadau Covid-19 wedi cael eu llacio'n raddol yng Nghymru, ac mae llawer o staff a myfyrwyr yn Abertawe wedi dod yn ôl i'r campws ar sail cynllun dychwelyd yn raddol sy'n cyd-fynd ag arweiniad Llywodraeth Cymru. Serch hynny, mae llawer ohonom wedi wynebu heriau eleni wrth i ni barhau i addasu i'n ffyrdd newydd o weithio. Hoffwn ddiolch i'n holl gydweithwyr ledled y Brifysgol sydd wedi cydweithio yn ystod y cyfnod hwn i hyrwyddo'r agenda cydraddoldeb yn gyson. Mae rhestr o'r cydweithwyr hyn, sef yr unigolion allweddol sy'n hyrwyddo'r agenda hon, i'w gweld yng nghefn yr adroddiad hwn.

Er bod dyletswydd gyfreithiol arnom i gyhoeddi'r adroddiad hwn, mae'n bwysig nodi bod Prifysgol Abertawe hefyd yn llwyr ymrwymedig i sicrhau tegwch a chydaddoldeb i'w holl staff a myfyrwyr. Defnyddir cynnwys yr adroddiad hwn i lywio blaenoriaethau'r Brifysgol o ran cydraddoldeb, amrywiaeth a chynhwysiant a gellir gweld diweddariad am y cynnydd a wnaed i wireddu ein [Cynllun Cydraddoldeb Strategol \(2020-2024\)](#) tua diwedd yr adroddiad hwn.

Er gwaethaf y dirwedd sy'n newid yn gyson, mae cydraddoldeb, amrywiaeth a chynhwysiant wedi parhau'n flaenoriaeth allweddol i'r Brifysgol wrth i ni barhau i wneud cynnydd yn erbyn ein hamcanion cydraddoldeb strategol.

## **GWREIDDIO CYDRADDOLDEB MEWN ARFERION RECRIWTIO**

Rydym wedi parhau i weithredu er mwyn dileu rhwystrau i grwpiau heb gynrychiolaeth ddigonol yn y broses recriwtio drwy weithredu cadarnhaol lle bynnag y bo'n briodol ac o ganlyniad:

- Bu cynnydd yn y ganran o geisiadau gan unigolion o gefndir lleiafrif ethnig, sef o 34.3% y llynedd i 38% eleni. Dyma'r gyfran uchaf o geisiadau gan ymgeiswyr o leiafrifoedd ethnig ers i ni ddechrau casglu'r math hwn o ddata. Er ein bod yn falch o'r cynnydd yn nifer y ceisiadau a dderbyniwyd, rydym yn sylwi bod bwlch rhwng cyfraddau llwyddiant lleiafrifoedd ethnig ac ymgeiswyr gwyn a byddwn yn parhau i fynd i'r afael â hyn.
- Mae'r gyfradd lwyddiant ar gyfer ymgeiswyr anabl wedi cynyddu o 13.3% y llynedd i 17.9% eleni ac mae'n uwch na chyfradd y rhai na ddatganodd anabledd (12.7%).
- Mae cyfradd lwyddiant ymgeiswyr LGBT+ wedi cynyddu hefyd, o 11.2% y llynedd i 14.9% eleni. Mae hyn hefyd yn uwch na chyfradd lwyddiant ymgeiswyr heterorywiol, sef 12.8% eleni.
- Mae cyfradd lwyddiant ymgeiswyr benywaidd wedi cynyddu o 12.1% y llynedd i 16.1% eleni ac mae ymgeiswyr benywaidd yn parhau'n fwy llwyddiannus nag ymgeiswyr gwrywaidd (10.5%).

## **GWELLA CYDRADDOLDEB HILIOI**

Rydym wedi cymryd rhan yn y prosiect cydweithredol, Race Access and Success ar y cyd ag Advance HE a CCAUC. Dyma raglen wella Cymru gyfan â'r nod o wella cydraddoldeb hiliol mewn addysg uwch drwy gyfres arloesol o weithdai, setiau cynllunio gweithredu ac ymgynghori. Mae cynllun gweithredu wedi'i ddatblygu a bwriedir ymgynghori ymhellach er mwyn deall profiadau pob dydd staff a myfyrwyr o gefndiroedd lleiafrifoedd ethnig.

Gydag 13.1% o'n gweithlu'n nodi eu bod o gefndir lleiafrif ethnig, rydym yn parhau i ragori ar feincnod Cymru, sef 8.8% (Adroddiad Ystadegol Advance HE 2021). Mae canran y cydweithwyr o leiafrifoedd ethnig yn ein gweithlu wedi cynyddu 6% yn y 5 mlynedd diwethaf.

Eleni, am y tro cyntaf, cofnodwyd is-gategoriâu ethnigrwydd i'n helpu i dargedu ein camau gweithredu'n fwy penodol yn y dyfodol.

## **MYND I'R AFAEL Â'N BWLCH CYFLOG RHWNG Y RHYWIAU**

Unwaith eto, mae'r Brifysgol wedi cadarnhau ei hymrwymiad i fynd i'r afael ag anghydraddoldeb rhwng y rhywiau drwy gofnodi ein data am ein bwlch cyflog rhwng y rhywiau ar wefan gov.uk. Mae cyfartaledd cymedrig presennol ein bwlch cyflog rhwng y rhywiau yn 15.3%, sef 3.1% yn llai na'r hyn a gofnodwyd gennym y llynedd. Mae'r cyfartaledd wedi lleihau 5.5% dros y pedair blynedd diwethaf. Mae hyn yn golygu ein bod eisoes wedi rhagori ar y targed a osodwyd gennym i ni ein hunain yng [Nghynllun Cydraddoldeb Strategol ein Prifysgol \(2020-2024\)](#) i leihau ein bwlch cyflog cymedrig 2% erbyn 2024. Byddwn yn parhau i weithio'n galed i leihau'r bwlch ymhellach.

## **HYBU CYDRADDOLDEB LGBT+**

Mae Prifysgol Abertawe wedi gwella ei safle ym Mynegai Cydraddoldeb yn y Gweithle Stonewall o 47 i 26, sef ein safle uchaf hyd yn hyn yn y tabl cynghrair o gyflogwyr yn y DU. Mae'n bleser mawr gennym ein bod hefyd wedi gwella ein safle ymhlith cyfranogwyr yn y mynegai o'r sector addysg, o'r 6ed i'r 5ed safle. Rydym wedi ennill gwobr safon aur, sy'n cydnabod ein bod wedi gwneud cydraddoldeb LGBT+ yn elfen hanfodol o'n meysydd gwaith craidd a hynny ar y lefel uchaf. Mae'r Brifysgol a'n Rhwydwaith Staff LGBT+ wedi cydweithio i sicrhau bod Abertawe'n lle mor gynhwysol â phosib yn ystod cyfnod sydd wedi bod yn anodd iawn i'r gymuned LGBTQ+. Mae'r gwelliant hwn yn ein safle yn y mynegai ac, yn bwysig, y wobr aur, yn dangos ein bod yn gwneud gwahaniaeth go iawn.

O ganlyniad, mae canran ein cydweithwyr LGB+ yn parhau i gynyddu ac, ar 4.5%, mae'n parhau'n uwch na meincnod y DU, sef 3.5% (Adroddiad Ystadegol Advance HE 2021).

## **GALLUOGI PERFFORMIAD**

Unwaith eto, cwblhawyd 99% o Adolygiadau Datblygiad Perfformiad blynyddol yn 2021. Yn ystod cyfnod parhaus a digynsail o ansicrwydd a tharfu, roeddem yn teimlo ein bod hi'n bwysicach byth i'n holl gydweithwyr gael cyfle i gael sgysiaau ystyrllon am eu twf personol, ni waeth beth yw eu cefndir, eu credoau neu eu nodweddion gwarchoddedig unigol.



Mae ein mentrau galluogi perfformiad yn parhau i gefnogi dilyniant gyrfa ein cydweithwyr yn rhagweithiol, yn enwedig ein hacademyddion benywaidd sydd, yn hanesyddol, wedi bod yn llai tebygol o wneud cais am ddyrchafiad. Cafwyd cynnydd o 58% yn nifer yr ymgeiswyr benywaidd llwyddiannus, o'i gymharu â 2015 ac mae ein canran o Athrawon benywaidd wedi cynyddu o 13% yn 2014 i 26% yn 2022. Mae hyn yn cymharu â meincnod sector y DU am Athrawon benywaidd, sef 28% (Adroddiad Ystadegol Advance HE 2021).

Gwelwyd cynnydd o 67% hefyd yn nifer yr ymgeiswyr llwyddiannus o leiafrifoedd ethnig ar bob lefel o'i gymharu â 2015.

## **CYNYDDU AMLYGRWYDD AR LEFEL UWCH**

Rydym wedi parhau i fonitro strwythur llywodraethu ein Cyngor ac, ar ddiwedd mis Mawrth 2022, roedd 56% o aelodau'r Cyngor yn fenywaidd o'i chymharu â'r ganran yn 2013, sef 25%. Mae canran aelodau'r Cyngor o gefndiroedd lleiafrif ethnig yn parhau i gynrychioli canran ein cydweithwyr o leiafrifoedd ethnig yn y Brifysgol.

Mae'n bleser gennym nodi hefyd bod cynnydd sylweddol wedi'i wneud ar lefel Uwch-dîm Arweinyddiaeth y Brifysgol, lle mae 50% o'r aelodau bellach yn fenywaidd am y tro cyntaf. Mae gwaith yn parhau yn y maes hwn i wella cynrychiolaeth aelodau o gefndiroedd lleiafrifoedd ethnig.

Mae'r gwaith ailstrwythuro i greu cyfadrannau wedi ein galluogi i benodi arweinwyr Cydraddoldeb, Amrywiaeth a Chynhwysiant yn yr Ysgolion a'r Cyfadrannau. Mae'r unigolion hyn yn gyfrifol am sicrhau bod ystyriaethau Cydraddoldeb, Amrywiaeth a Chynhwysiant yn rhan gynhenid o swyddogaethau beunyddiol eu meysydd.

## **DATHLU AMRYWIAETH**

Wrth i'r cyfyngiadau lacio yn ystod y cyfnod adrodd, roeddem yn gallu mabwysiadu ymagwedd fwy hyblyg at gynnal digwyddiadau, gan gynnal rhai ar-lein a rhai wyneb yn wyneb ond gyda dewis i gymryd rhan ar-lein.

Ymysg y digwyddiadau a gynhaliwyd roedd Diwrnod Coffáu'r Holocaust, Mis Hanes LGBT+, Diwrnod Rhyngwladol y Menywod, Mis Hanes Pobl Dduon, yn ogystal ag amrywiaeth o ddigwyddiadau rhyng-ffydd.

Trefnwyd llawer o'r dathliadau a'r digwyddiadau hyn mewn partneriaeth agos ag Undeb y Myfyrwyr ac roeddent yn cynnwys cydweithwyr a myfyrwyr.

Enillodd ein Hacademi Cyflogadwyedd Abertawe (ACA) y categori Cydraddoldeb, Amrywiaeth a Chynhwysoldeb yng ngwobrau Cymdeithas y Gwasanaethau Cynghori ar Yrfaoedd i Raddedigion. Roedd y wobr hon yn cydnabod cyfranogiad ACA yn rhaglen RE: Action 24/7 sy'n cefnogi uchelgeisiau a galluoedd pobl o gefndiroedd economaidd-gymdeithasol is sydd am roi hwb i'w gyrfaoedd.

Mae ein [Hadroddiad Blynyddol ar Wasanaethau GGS Cynhwysol](#) yn amlygu gweithgareddau'r grŵp yn y flwyddyn academiaidd ddiwethaf, sy'n cynnwys y pecyn cymorth Llyfrau Byw sydd wedi bod yn effeithiol wrth feithrin cysylltiadau a datblygu dealltwriaeth yng nghymuned y Brifysgol, a lansio'r cwrs Arferion Cynhwysol.

## **CAMAU NESAF**

Er ei bod hi'n bwysig dathlu ein cyflawniadau dros y flwyddyn ddiwethaf, mae meysydd amlwg lle mae angen i ni ganolbwyntio ein hymdrechion i barhau i wneud cynnydd yn erbyn ein hamcanion cydraddoldeb strategol.

Y flaenoriaeth allweddol fwyaf amlwg yw cyfraddau recriwtio, cadw a dyrchafu cydweithwyr o gefndiroedd lleiafrif ethnig. O bwys arbennig yw'r angen i gynyddu nifer y cydweithwyr o gefndiroedd lleiafrif ethnig mewn swyddi lefel uwch yn y Brifysgol. Mae gwaith eisoes wedi dechrau yn y maes hwn, drwy ddatblygu cynllun gweithredu ar hil cynhwysfawr. Nod y cynllun hwn yw mynd i'r afael â'r meysydd hyn a meysydd blaenoriaeth eraill a nodwyd drwy gyfres ddiweddar o ymarferion ymgynghori â chydweithwyr a myfyrwyr o bob cefndir ethnig ynghylch eu profiadau o weithio/astudio yn y Brifysgol.

Rydym wedi gwneud cynnydd sylweddol wrth leihau'r bwlch cyflog rhwng y rhywiau, ond mae'n rhaid i ni wneud mwy a bod yn rhagweithiol ac yn arloesol, drwy ymgymryd â gweithgareddau i leihau'r bwlch ac i annog rhagor o fenywod i ymgeisio am swyddi uwch.

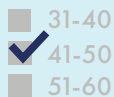
Mae Uwch-dîm Arweinyddiaeth Prifysgol Abertawe'n parhau'n ymrwymedig i wneud cynnydd yn yr holl feysydd a nodwyd uchod drwy ein Cynllun Cydraddoldeb Strategol 2020-2024.

**Dirprwy Is-ganghellor Martin Stringer**

---

# Cipolwg ar ein Gweithlu o 3,912

## OEDRAN CYFARTALOG



**43**

Gwryw: 43  
Benyw: 42

## AILBENU RHYWEDD

	%	👤
Hunaniaeth rhywedd yr un peth	82.6	3,231
Dewis peidio â dweud	16.8	659
Hunaniaeth rhywedd yn wahanol	0.3	13
Anhysbys	0.2	9

## RHYW



54.3% Benyw 2,126      45.7% Gwryw 1,786

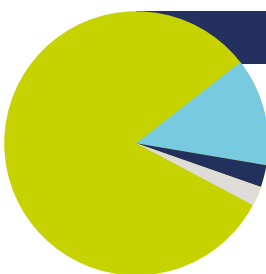
## ACADEMYDDION

44.1% Benyw      55.9% Gwryw

## GWASANAETHAU PROFFESIYNOL

63.9% Benyw      36.1% Gwryw

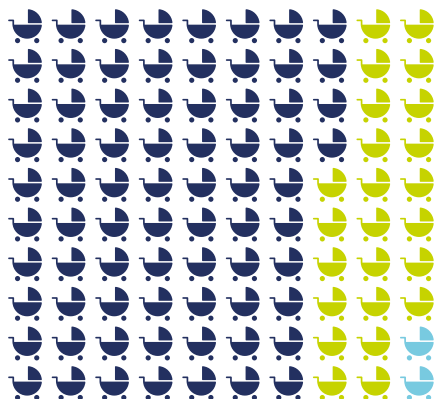
## HIL



83.7%	3,273	Gwyn
13.1%	511	Lleiafrif Ethnig
3.0%	119	Dewis peidio â dweud
0.3%	9	Anhysbys
4.2%	165	Asiaidd
3.9%	151	Grŵp ethnig arall (gan gynnwys Arabiaid a Sipsiwn/Teithwyr)
2.6%	101	Tsieineaidd
1.7%	65	Cymysg
0.7%	29	Du

## ABSENOLDEB RHIAN

137	74.1%	Mamolaeth
44	23.8%	Tadolaeth/Partner
4	2.2%	Mabwysiadu



## ANABLEDD

**362 (9.3%)**

o'r staff wedi datgan bod ganddynt anabled

**3,423 (87.5%)**  
Dim anabled

**119 (3.0%)**  
Dewis peidio â dweud

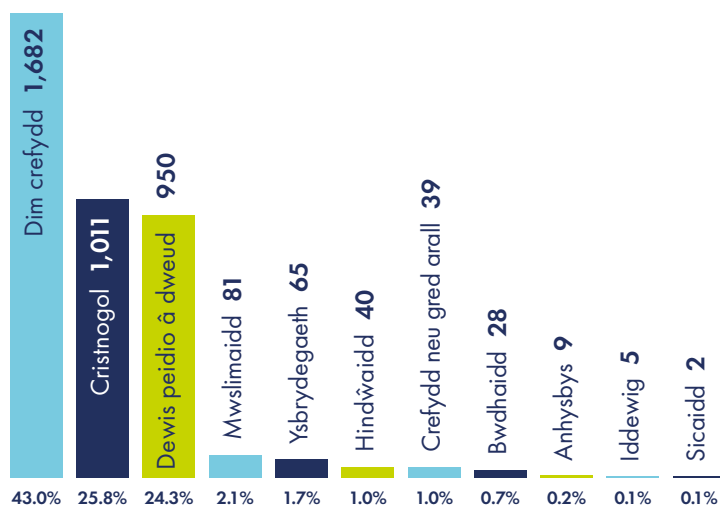
## CYFEIRIADEDD RHYWIOL

	%	👤
Heterorywiol	74.0	2,894
Dewis peidio â dweud	21.2	830
LGB+	4.5	176
Deurywiol	2.0	78
Dyn hoyw	1.3	51
Menyw hoyw/Lesbiad	0.8	33
Arall	0.4	14
Anhysbys	0.3	12

## PRIODAS A PHARTNERIAETH SIFIL

	%	👤
Yn briod	46.8	1,829
Sengl	27.3	1,068
Yn cyd-fyw	11.7	459
Dewis peidio â dweud	8.7	339
Wedi ysgaru	2.5	97
Wedi gwahanu	0.9	35
Arall	0.6	24
Partneriaeth Sifil	0.6	22
Anhysbys	0.6	22
Gweddw	0.4	17

## CREFYDD



## CYFANSODDIAD Y GWEITHLU

31-35	15.6%	611
36-40	15.4%	603
41-45	14.3%	559
46-50	12.9%	505
51-55	11.6%	452
26-30	9.8%	385
56-60	9.2%	360
25 oed ac iau	5.2%	202
61-65	4.0%	155
66+	2.0%	80

### Cyfanswm

**3912**

### OEDRAN CYFARTALOG

Benywod	42
Gwrywod	43
Pawb	43

Mae'r categorïau oedran a ddefnyddir yn yr adroddiad hwn yn cyfateb i gategoriâu oedran yr Asiantaeth Ystadegau Addysg Uwch (HESA). Mae oedran cyfartalog cydweithwyr benywaidd (42) a gwrywaidd (43) wedi aros yr un peth â'r llynedd. Fodd bynnag, mae'r oedran cyfartalog cyffredinol wedi cynyddu ychydig o 42 i 43 oed.

Mae llai o gydweithwyr 25 oed ac iau yn gweithio yma o'i gymharu â'r llynedd, ond, serch hynny, mae'r ganran, sef 5.2% o'r gweithlu, yn uwch na chyfartaledd y sector addysg uwch yng Nghymru sy'n 4.4%. Eleni, nid ydym wedi cynnwys myfyrwyr sy'n Arweinwyr Ymestyn yn Ehangach, ac Uwch-arweinwyr Ymestyn yn Ehangach a chydweithwyr a gyflogwyd at ddibenion COVID-19 (Profwyr Asymptomatig) yn ein gweithlu cyffredinol oherwydd rolau tymor byr yw'r rhain. Roedd y staff hyn y llynedd yn cynrychioli 50% o'r categori oedran 25 oed ac iau.

Mae 70% o'r gweithlu rhwng 31 a 55 oed, sy'n uwch na chyfartaledd sector addysg uwch y DU, sef 65.5% ac ychydig yn uwch na chyfartaledd y sector addysg uwch yng Nghymru, 68% (Adroddiad Ystadegol Advance HE 2021).



## RECRIWTIO

Swyddi a hysbysebwyd **1100**

### CEISIADAU FESUL OEDRAN

25 oed ac iau	20.8%	2250
31-35	18.9%	2041
26-30	17.4%	1875
36-40	14.6%	1580
41-45	9.6%	1041
46-50	7.2%	778
51-55	5.3%	573
56-60	3.4%	362
Anhysbys	1.4%	150
61-65	1.1%	123
66+	0.3%	27

Ceisiadau a dderbyniwyd **10800**

### CYFRADD LWYDDIANT YMGEISWYR (O FEWN EU GRŴP)

Anhysbys	24.0%	36
25 oed ac iau	21.2%	476
26-30	14.1%	265
51-55	12.6%	72
66+	11.1%	3
46-50	10.7%	83
56-60	10.2%	37
31-35	10.0%	205
41-45	9.8%	102
61-65	9.8%	12
36-40	9.1%	144

Cyfradd lwyddiant gyffredinol **13.3%** **1435**

Mae nifer y swyddi a hysbysebwyd a nifer y ceisiadau wedi cynyddu ers y llynedd (2020-2021). Fodd bynnag, bu gostyngiad yn lefelau recriwtio yn 2020-2021 oherwydd cyfyngiadau ariannol a phandemig Covid-19. Codwyd y cyfyngiadau ariannol yn 2021-2022 gan ganiatáu i recriwtio ddychwelyd i lefelau cyn y pandemig.

Derbyniwyd y nifer mwyaf o geisiadau gan ymgeiswyr yn y categori oedran 25 oed ac iau (20.8% o'r holl geisiadau). Mae hyn ychydig yn uwch na'r llynedd pan oedd ymgeiswyr o dan 25 oed yn cynrychioli 23.2% o'r cyfanswm. Myfyrwyr oedd deiliaid 37% o'r swyddi yn y grŵp oedran hwn, mewn rolau Myfyrwyr Arddangos a Myfyrwyr Llysgennad.

Roedd 72% o'r holl ymgeiswyr rhwng 25 a 40 oed, sy'n dangos bod y rhan fwyaf o'n hymgeiswyr ychydig yn iau nag oedran cyfartalog ein gweithlu presennol.

Mae cyfradd lwyddiant ymgeiswyr yn gyffredinol wedi cynyddu o 10.5% i 13.3%.

Gwelwyd y cynnydd hwn ym mhob categori oedran ac mae'r patrwm fesul oedran yn debyg i'r llynedd. Y grŵp oedran â'r gyfradd lwyddiant uchaf oedd y categori 'anhysbys', sef 24%. Y grŵp oedran nesaf oedd 25 ac iau, sef 21.2%

## YMADAWYR

25 oed ac iau	24.4%	211
26-30	14.8%	128
31-35	14.5%	125
36-40	9.7%	84
41-45	8.1%	70
46-50	7.2%	62
56-60	6.8%	59
61-65	6.0%	52
51-55	5.7%	49
66+	2.9%	25
<b>Cyfanswm</b>		<b>865</b>

Mae'r canrannau uchaf o ymadawyr yn y grŵp 25 oed ac iau.

Roedd gan 43% o'r grŵp 25 ac iau swyddi cyfnod penodol fel gweithredydd llinell glirio a phrofi asymptomatig.

Mae nifer yr ymadawyr wedi cynyddu o 798 y llynedd i 865 eleni. Dylai nifer yr ymadawyr leihau'r flwyddyn nesaf oherwydd nad oes angen cydweithwyr profi asymptomatig (47 aelod staff dan 25 oed) ar y Brifysgol bellach.

## HYFFORDDIANT

Cyrsiau ystafell ddosbarth a ddarparwyd **301**

### HYFFORDDIANT MEWN YSTAFELL DDOSBARTH

31-35	18.3%	644
26-30	13.5%	475
36-40	13.2%	465
41-45	12.9%	454
46-50	12.6%	442
51-55	12.0%	423
56-60	7.2%	253
25 oed ac iau	6.5%	230
61-65	3.2%	113
66+	0.6%	22

**Cyfanswm 3521**

### HYFFORDDIANT AR-LEIN

26-30	20.6%	1790
31-35	20.3%	1761
25 oed ac iau	14.9%	1291
36-40	12.8%	1109
41-45	9.8%	847
46-50	7.6%	664
51-55	6.5%	567
56-60	4.9%	428
61-65	2.1%	184
66+	0.5%	40

**Cyfanswm 8681**

Mae nifer y cyrsiau ystafell ddosbarth (301) wedi cynyddu ychydig yn ystod y cyfnod adrodd o'i gymharu â'r llynedd (245). Gellir priodoli hyn i nifer mwy o gydweithwyr yn dychwelyd i'r campws wrth i gyfyngiadau Covid-19 gael eu llacio.

Mae'r dosbarthiad oedran o ran cydweithwyr sy'n derbyn hyfforddiant mewn ystafell ddosbarth yn debyg i'r llynedd yn fras.

Mae nifer y cyfranogwyr mewn hyfforddiant ar-lein wedi gostwng yn sylweddol ers y llynedd (11514). Gellir esbonio hyn yn rhannol gan gynnydd yn nifer y cyrsiau mewn ystafell ddosbarth ac yn rhannol oherwydd gostyngiad yn nifer y cyrsiau hyfforddi ar-lein gorfodol newydd, megis y pecyn ar-lein adfer ar ôl Covid-19 a'r cwrs cyllid troseddol a gafodd eu cyflwyno a'u cwblhau gan gydweithwyr yn ystod 2020-21.

Mae cyfran y cydweithwyr sy'n cymryd rhan mewn hyfforddiant ar-lein wedi cynyddu'n sylweddol ar gyfer y grwpiau oedran 26-30 (20.6%), 31-35 (20.3%) a 25 ac iau (14.9%) o'i gymharu â data'r llynedd: 26-30 (13.7%), 31-35 (15.7%) a 25 ac iau (6.7%).

## CWYNION A DISGYBLU

Mae'r data ar gyfer cwynion a disgyblu'n dangos nifer yr achosion y rhoddwyd gwybod amdanynt fesul nodwedd warchoddedig yr unigolyn.

### CWYNION

31-35	50.0%	2
41-45	50.0%	2

**Cyfanswm 4**

### DISGYBLU

41-45	28.6%	2
51-55	28.6%	2
26-30	14.3%	1
31-35	14.3%	1
36-40	14.3%	1

**Cyfanswm 7**

Yn ystod y cyfnod adrodd, cyflwynwyd 4 cwyn a chynhaliwyd 7 achos disgyblu. Mae hyn yn llai na'r llynedd, pan gofnodwyd 9 cwyn a 12 achos disgyblu.

O'r cwynion, roedd 50% (2) yn y grŵp oedran 31-35 oed a 50% (2) yn y grŵp 41-45 oed.

O'r achosion disgyblu a gynhaliwyd, roedd 72% o'r holl gydweithwyr rhwng 25 a 40 oed. Roedd 28.6% (2) yn y grŵp oedran 51-55 oed.

# Anabledd

## CYFANSODDIAD Y GWEITHLU

Dim Anabledd	87.5%	3423
Anabledd	9.3%	362
Dewis peidio â dweud	3.0%	119
Anhysbys	0.2%	8
<b>Cyfanswm</b>		<b>3912</b>

Nododd 9.3% o gydweithwyr fod ganddynt anabledd o'i gymharu â 7.8% y llynedd, sy'n awgrymu cynnydd mewn hyder wrth ddatgelu'r wybodaeth hon. Mae hyn yn uwch na meincnod y DU, sef 5.5% a meincnod Cymru, sef 6.7% (Adroddiad Ystadegau Advanced HE).

O'r cydweithwyr a ddatganodd anabledd, roedd anhawster dysgu penodol gan 26% ohonynt, er enghraifft, dyslecsia, dyspracsia etc a datganodd 20% gyflwr iechyd meddwl gydag 17% yn datgan salwch neu gyflwr iechyd tymor hir.

## RECRIWTIO

Swyddi a hysbysebwyd **1100**

### CEISIADAU YN ÔL ANABLEDD

Dim Anabledd	83.9%	9061
Anabledd	11.2%	1205
Dewis peidio â dweud	4.9%	534

Ceisiadau a dderbyniwyd **10800**

### CYFRADD LWYDDIANT YMGEISWYR (O FEWN EU GRŴP)

Dim Anabledd	12.7%	1149
Dewis peidio â dweud	13.1%	70
Anabledd	17.9%	216

Cyfradd lwyddiant gyffredinol **13.3%** **1435**

Mae nifer y swyddi a hysbysebwyd a nifer y ceisiadau a dderbyniwyd wedi cynyddu ers y llynedd (2020-2021). Fodd bynnag bu gostyngiad yn lefelau recriwtio yn 2020-2021 oherwydd cyfyngiadau ariannol a phandemig Covid-19. Codwyd y cyfyngiadau ariannol yn 2021-2022 gan ganiatáu i recriwtio ddychwelyd i lefelau cyn y pandemig.

Mae nifer y swyddi a hysbysebwyd a nifer y ceisiadau wedi cynyddu ers y llynedd. Mae nifer yr ymgeiswyr yn datgan anabledd (11.2%) wedi cynyddu eleni o'i gymharu â'r llynedd (9.3%).

Mae cyfradd lwyddiant ymgeiswyr yn gyffredinol wedi cynyddu o 10.5% i 13.3%.

Mae cyfradd lwyddiant ymgeiswyr sy'n datgan anabledd, sef 17.9%, ychydig yn uwch na chyfradd y rhai nad ydynt yn datgan anabledd, 12.7%. Mae cyfradd lwyddiant ymgeiswyr sy'n datgan anabledd hefyd wedi cynyddu 4.6% o 13.3% y llynedd i 17.9% eleni.

## YMADAWYR

Dim Anabledd	84.3%	729
Anabledd	11.2%	97
Dewis peidio â dweud	2.8%	24
Anhysbys	1.7%	15
<b>Cyfanswm</b>		<b>865</b>

Mae canran yr ymadawyr a chanddynt anabledd, 11.2%, yn uwch na chanran y gweithlu a ddatganodd anabledd, 9.3%. Mae hyn yn debyg i'r ganran y llynedd. Gellir esbonio hyn yn rhannol oherwydd canran uwch y cydweithwyr ar gontractau cyfnod penodol a ddatganodd anabledd.

# Anabledd

## HYFFORDDIANT

Cyrsiau ystafell ddosbarth a ddarparwyd 301

### HYFFORDDIANT MEWN YSTAFELL DDOSBARTH

Dim Anabledd	84.4%	2973
Anabledd	12.8%	452
Dewis peidio â dweud	2.6%	90
Anhysbys	0.2%	6

**Cyfanswm 3521**

### HYFFORDDIANT AR-LEIN

Dim Anabledd	84.1%	7302
Anabledd	12.2%	1056
Dewis peidio â dweud	3.5%	301
Anhysbys	0.3%	22

**Cyfanswm 8681**

Mae nifer y cyrsiau ystafell ddosbarth (301) wedi cynyddu ychydig yn ystod y cyfnod adrodd o'i gymharu â'r llynedd (245). Gellir priodoli hyn i nifer mwy o gydweithwyr yn dychwelyd i'r campws wrth i gyfyngiadau Covid-19 gael eu llacio.

O'r rhai a gwblhaodd hyfforddiant mewn ystafell ddosbarth, nododd 12.8% fod ganddynt anabledd, sy'n 3.5% yn uwch na chanran y cydweithwyr sydd wedi datgan anabledd yn y Brifysgol (9.3%).

Mae nifer y cyfranogwyr mewn hyfforddiant ar-lein wedi gostwng yn sylweddol ers y llynedd (11514). Gellir esbonio hyn yn rhannol gan gynnydd yn nifer y cyrsiau mewn ystafell ddosbarth ac yn rhannol oherwydd gostyngiad yn nifer y cyrsiau hyfforddi ar-lein gorfodol newydd, megis y pecyn ar-lein adfer ar ôl Covid-19 a'r cwrs cyllid troseddol a gafodd eu cyflwyno a'u cwblhau gan gydweithwyr yn ystod 2020-21.

O'r rhai a gwblhaodd hyfforddiant ar-lein, nododd 12.2% fod anabledd ganddynt, sy'n 2.9% yn uwch na chanran y cydweithwyr sydd wedi datgan anabledd yn y Brifysgol (9.3%).

## CWYNION A DISGYBLU

Mae'r data ar gyfer cwynion a disgyblu'n dangos nifer yr achosion y rhoddwyd gwybod amdanynt fesul nodwedd warchoddedig yr unigolyn.

### CWYNION

Dim Anabledd	75.0%	3
Anabledd	25.0%	1

**Cyfanswm 4**

### DISGYBLU

Dim Anabledd	85.7%	6
Anabledd	14.3%	1

**Cyfanswm 7**

Yn ystod y cyfnod adrodd, cyflwynwyd 4 cwyn a chynhaliwyd 7 achos disgyblu.

O'r cwynion, datganodd 25% (1) fod anabledd ganddynt ac ni ddatganodd 75% (3) fod ganddynt anabledd.

O'r achosion disgyblu, nododd 14.3% (1) fod anabledd ganddynt ac ni ddatganodd 85.7% (6) anabledd.

# Ailbennu Rhywedd

## CYFANSODDIAD Y GWEITHLU

Hunaniaeth rhywedd yr un â'r rhyw a gofrestrwyd adeg geni	82.6%	3231
Dewis peidio â dweud	16.8%	659
Hunaniaeth rhywedd yn wahanol i'r rhyw a gofrestrwyd adeg geni	0.3%	13
Anhysbys	0.2%	9
<b>Cyfanswm</b>		<b>3912</b>

Mae'r rhan fwyaf o gydweithwyr (82.6%) yn dweud bod eu rhywedd yr un peth â'r rhyw a gofrestrwyd adeg geni, sy'n gynydd o 4.9% ers y llynedd.

Gostyngodd y ganran o gydweithwyr a ddewisodd beidio â dweud 2.4% o 19.2% y llynedd i 16.8% eleni, sy'n awgrymu cynnydd mewn hyder i ddatgelu gwybodaeth.

Canran y cydweithwyr sy'n nodi bod eu rhywedd yn wahanol i'r rhyw a gofrestrwyd adeg geni yw 0.3%. Mae hyn 0.1% yn uwch na'r ganran a gofnodwyd y llynedd (0.2%) ond ychydig yn is na meincnod y DU, sef 0.4% (Adroddiad Ystadegol Advance HE 2021).

## RECRIWTIO

**Swyddi a hysbysebwyd** 1100

### CEISIADAU FESUL AILBENNU RHYWEDD

Hunaniaeth rhywedd yr un â'r rhyw a gofrestrwyd adeg geni	94.5%	10205
Dewis peidio â dweud	3.1%	333
Anhysbys	1.4%	150
Hunaniaeth rhywedd yn wahanol i'r rhyw a gofrestrwyd adeg geni	1.0%	112

**Ceisiadau a dderbyniwyd** 10800

### CYFRADD LWYDDIANT YMGEISWYR (O FEWN EU GRŴP)

Anhysbys	24.0%	36
Hunaniaeth rhywedd yr un â'r rhyw a gofrestrwyd adeg geni	13.3%	1357
Dewis peidio â dweud	9.9%	33
Hunaniaeth rhywedd yn wahanol i'r rhyw a gofrestrwyd adeg geni	8.0%	9

**Cyfradd lwyddiant gyffredinol** 13.3% 1435

Mae nifer y swyddi a hysbysebwyd a nifer y ceisiadau wedi cynyddu ers y llynedd (2020-2021). Fodd bynnag, gostyngodd lefelau recriwtio yn ystod 2020-2021 oherwydd cyfyngiadau ariannol a phandemig Covid-19. Codwyd y cyfyngiadau ariannol yn 2021-2022 gan ganiatáu i recriwtio ddychwelyd i lefelau cyn y pandemig.

Mae canran yr ymgeiswyr sy'n nodi bod eu rhywedd yr un peth â'r rhyw a gofrestrwyd adeg geni yn debyg i'r ganran y llynedd (96.8%). Mae canran yr ymgeiswyr sy'n nodi bod eu rhywedd yn wahanol i'r rhyw a gofrestrwyd adeg geni wedi cynyddu 0.2% i 1%.

Cynyddodd y rhai a ddewisodd beidio â dweud 1.6% i 3.1%.

Mae cyfradd lwyddiant gyffredinol ymgeiswyr wedi cynyddu o 10.5% i 13.3%.

Yn wahanol i adroddiad y llynedd, mae cyfradd lwyddiant ymgeiswyr sy'n nodi bod eu rhywedd yn wahanol i'r rhyw a gofrestrwyd adeg geni yn is (8%) yn eu grŵp eu hunain, na'r rhai sy'n nodi bod eu rhyw yr un peth (13.3%). Mae angen bod yn ofalus wrth ddehongli canrannau oherwydd bod y niferoedd yn isel ac mae ymatebion 'dewis peidio â dweud' wedi cynyddu ers y llynedd. Roedd cyfradd lwyddiant y rhai a ddewisodd beidio â dweud yn uwch eleni (9.9%) o'i chymharu â'r llynedd (7.1%).

# Ailbennu Rhywedd

## YMADAWYR

Hunaniaeth rhywedd yr un â'r rhyw a gofrestrwyd adeg geni	86.5%	748
Dewis peidio â dweud	11.2%	97
Anhysbys	2.0%	17
Hunaniaeth rhywedd yn wahanol i'r rhyw a gofrestrwyd adeg geni	0.3%	3
<b>Cyfanswm</b>		<b>865</b>

Mae rhywedd 86.5% o ymadawyr yr un peth â'u rhyw a gofrestrwyd adeg geni. Mae rhywedd 0.3% o ymadawyr yn wahanol i'r rhyw a gofrestrwyd adeg geni, sy'n debyg i'r ganran yn y gweithlu (0.3%).

## HYFFORDDIANT

### Cyrsiau ystafell ddosbarth a ddarparwyd 301

#### HYFFORDDIANT MEWN YSTAFELL DDOSBARTH

Hunaniaeth rhywedd yr un â'r rhyw a gofrestrwyd adeg geni	89.3%	3143
Dewis peidio â dweud	10.1%	356
Hunaniaeth rhywedd yn wahanol i'r rhyw a gofrestrwyd adeg geni	0.5%	16
Anhysbys	0.2%	6
<b>Cyfanswm</b>		<b>3521</b>

Mae nifer y cyrsiau ystafell ddosbarth wedi cynyddu ychydig yn ystod y cyfnod adrodd o'i gymharu â'r llynedd (245). Gellir priodoli hyn i nifer mwy o gydweithwyr yn dychwelyd i'r campws wrth i gyfyngiadau Covid-19 gael eu llacio.

Gwelwyd cynnydd yng nghyfranogiad cydweithwyr y mae eu hunaniaeth rhywedd yn wahanol i'r rhyw a gofrestrwyd adeg geni, o 0.1% y llynedd i 0.5% eleni. Mae hyn yn uwch na'r gyfran o gydweithwyr yn y Brifysgol sy'n uniaethu â'r un grŵp (0.3%).

#### HYFFORDDIANT AR-LEIN

Hunaniaeth rhywedd yr un â'r rhyw a gofrestrwyd adeg geni	92.6%	8037
Dewis peidio â dweud	6.3%	543
Anhysbys	0.9%	78
Hunaniaeth rhywedd yn wahanol i'r rhyw a gofrestrwyd adeg geni	0.3%	23
<b>Cyfanswm</b>		<b>8681</b>

Mae nifer y cyfranogwyr mewn hyfforddiant ar-lein wedi gostwng yn sylweddol ers y llynedd (11514). Gellir esbonio hyn yn rhannol gan gynydd yn nifer y cyrsiau mewn ystafell ddosbarth ac yn rhannol oherwydd gostyngiad yn nifer y cyrsiau hyfforddi ar-lein gorfodol newydd, megis y pecyn ar-lein adfer ar ôl Covid-19 a'r cwrs cyllid troseddol a gafodd eu cyflwyno a'u cwblhau gan gydweithwyr yn ystod 2020-21.

Gwelwyd cynnydd yng nghyfranogiad cydweithwyr y mae eu rhywedd yn wahanol i'w rhyw a gofrestrwyd adeg geni, o 0.2% y llynedd i 0.9% eleni, ac mae hyn yn uwch na'r gyfran o gydweithwyr yn y Brifysgol sy'n uniaethu â'r grŵp hwn (0.3%).



# Ailbennu Rhywedd

## CWYNION A DISGYBLU

Mae'r data ar gyfer cwynion a disgyblu'n dangos nifer yr achosion y rhoddwyd gwybod amdanynt fesul nodwedd warchoddedig yr unigolyn.

### CWYNION

Hunaniaeth rhywedd yr un â'r rhyw a gofrestrwyd adeg geni	75.0%	3
Dewis peidio â dweud	25.0%	1
<b>Cyfanswm</b>		<b>4</b>

### DISGYBLU

Dewis peidio â dweud	57.1%	3
Hunaniaeth rhywedd yr un â'r rhyw a gofrestrwyd adeg geni	42.9%	4
<b>Cyfanswm</b>		<b>7</b>

Yn ystod y cyfnod adrodd, cyflwynwyd 4 cwyn a chynhaliwyd 7 achos disgyblu.

O'r cwynion, nododd 75% (3) fod eu rhywedd yr un â'u rhyw adeg geni, a dewisodd 25% (1) beidio â dweud.

O'r achosion disgyblu a gynhaliwyd, nododd 57.1% (4) fod eu rhywedd yr un â'u rhyw adeg geni a dewisodd 42.9% (3) beidio â dweud.

# Priodas a Phartneriaeth Sifil

## CYFANSODDIAD Y GWEITHLU

Yn briod	46.8%	1829
Sengl	27.3%	1068
Yn cyd-fyw	11.7%	459
Dewis peidio â dweud	8.7%	339
Wedi ysgaru	2.5%	97
Wedi gwahanu	0.9%	35
Arall	0.6%	24
Partneriaeth Sifil	0.6%	22
Anhysbys	0.6%	22
Gweddw	0.4%	17
<b>Cyfanswm</b>		<b>3912</b>

Mae canran y cydweithwyr sy'n briod neu mewn partneriaeth sifil yn debyg i'r ganran y llynedd.

Mae canran y cydweithwyr a ddewisodd beidio â dweud wedi gostwng 0.4%, sy'n awgrymu cynnydd mewn hyder wrth roi'r wybodaeth hon.

## RECRIWTIO

**Swyddi a hysbysebwyd** **1100**

### CEISIADAU FESUL PRIODAS A PHARTNERIAETH SIFIL

Sengl	41.6%	4488
Yn briod	34.7%	3751
Yn cyd-fyw	11.3%	1219
Dewis peidio â dweud	5.2%	566
Wedi ysgaru	2.3%	246
Anhysbys	1.4%	150
Arall	1.3%	135
Wedi gwahanu	1.0%	108
Partneriaeth Sifil	1.0%	106
Gweddw	0.3%	31

**Ceisiadau a dderbyniwyd** **10800**

### CYFRADD LWYDDIANT YMGEISWYR (O FEWN EU GRŴP)

Arall	25.2%	34
Anhysbys	24.0%	36
Yn cyd-fyw	18.9%	230
Gweddw	16.1%	5
Sengl	15.0%	671
Dewis peidio â dweud	12.4%	70
Wedi gwahanu	10.2%	11
Yn briod	9.3%	349
Wedi ysgaru	8.9%	22
Partneriaeth Sifil	6.6%	7

**Cyfradd lwyddiant gyffredinol** **13.3%** **1435**

Mae nifer y swyddi a hysbysebwyd a nifer y ceisiadau wedi cynyddu ers y llynedd (2020-2021). Fodd bynnag bu gostyngiad yn lefelau recriwtio yn 2020-2021 oherwydd cyfyngiadau ariannol a phandemig Covid-19. Codwyd y cyfyngiadau ariannol yn 2021-2022 gan ganiatáu i recriwtio ddychwelyd i lefelau cyn y pandemig.

Mae canrannau'r ymgeiswyr sy'n briod, yn sengl, yn cyd-fyw, wedi ysgaru, wedi gwahanu, mewn partneriaeth sifil neu'n weddw yn debyg i rai'r llynedd.

Derbyniwyd y gyfran uchaf o geisiadau gan y rhai sy'n sengl (41.6%) ac ymgeiswyr priod oedd y ganran uchaf nesaf (34.7%).

Mae cyfradd lwyddiant ymgeiswyr yn gyffredinol wedi cynyddu o 10.5% i 13.3%.

Mae cyfradd lwyddiant ymgeiswyr priod wedi cynyddu 2.3%, o 7% y llynedd i 9.3% eleni, a gwelwyd cynnydd o 2.2% yng nghyfradd lwyddiant ymgeiswyr mewn partneriaethau sifil, o 4.4% y llynedd i 6.6% eleni.

Mae cyfradd lwyddiant ymgeiswyr sy'n cyd-fyw wedi cynyddu 8.2%, o 10.7% y llynedd i 18.9% eleni ac, ar gyfer ymgeiswyr gweddw, mae'r gyfradd lwyddiant wedi cynyddu 7.8%, o 8.3% y llynedd i 16.1% eleni. Mae'r holl gategoriâu eraill yn debyg i rai'r llynedd.

# Priodas a Phartneriaeth Sifil

## YMADAWYR

Sengl	44.6%	386
Yn briod	29.1%	252
Yn cyd-fyw	10.3%	89
Dewis peidio â dweud	7.3%	63
Anhysbys	2.4%	21
Wedi ysgaru	2.2%	19
Arall	1.4%	12
Partneriaeth Sifil	1.3%	11
Wedi gwahanu	0.8%	7
Gweddw	0.6%	5
<b>Cyfanswm</b>		<b>865</b>

Mae canran yr ymadawyr sy'n briod wedi gostwng 3.1% o 33% y llynedd i 29.1% eleni ac mae'n parhau'n sylweddol is na chanran y cydweithwyr yn y Brifysgol sy'n briod (46.8%).

Mae canran yr ymadawyr sydd mewn partneriaeth sifil wedi cynyddu 0.9% o 0.4% y llynedd i 1.3% eleni. Mae hyn 0.7% yn fwy na chanran y cydweithwyr yn y Brifysgol mewn partneriaeth sifil (0.6%).

## HYFFORDDIANT

### Cyrsiau ystafell ddosbarth a ddarparwyd 301

#### HYFFORDDIANT MEWN YSTAFELL DDOSBARTH

Yn briod	44.7%	1574
Sengl	29.7%	1045
Yn cyd-fyw	14.2%	499
Dewis peidio â dweud	5.9%	206
Wedi ysgaru	2.7%	94
Wedi gwahanu	0.9%	31
Arall	0.8%	27
Partneriaeth Sifil	0.7%	24
Gweddw	0.3%	12
Anhysbys	0.3%	9
<b>Cyfanswm</b>		<b>3521</b>

#### HYFFORDDIANT AR-LEIN

Sengl	42.3%	3675
Yn briod	30.7%	2669
Yn cyd-fyw	16.2%	1409
Dewis peidio â dweud	4.8%	418
Wedi ysgaru	2.3%	203
Wedi gwahanu	1.1%	95
Arall	0.9%	76
Partneriaeth Sifil	0.8%	69
Gweddw	0.4%	39
Anhysbys	0.3%	28
<b>Cyfanswm</b>		<b>8681</b>

Mae nifer y cyrsiau ystafell ddosbarth wedi cynyddu ychydig yn ystod y cyfnod adrodd o'i gymharu â'r llynedd (245). Gellir priodoli hyn i nifer mwy o gydweithwyr yn dychwelyd i'r campws wrth i gyfyngiadau Covid-19 gael eu llacio.

Mae canran y cydweithwyr priod (44.7%) a gwblhaodd hyfforddiant mewn ystafell ddosbarth yn debyg i'r ganran y llynedd ac yn gymesur â chanran y cydweithwyr priod yn y Brifysgol (46.8%).

Mae canran y cydweithwyr mewn partneriaeth sifil (0.7%) a gwblhaodd hyfforddiant mewn ystafell ddosbarth yn debyg i'r ganran y llynedd (0.6%) ac yn gymesur â chanran y cydweithwyr sydd mewn partneriaeth sifil yn y Brifysgol (0.6%).

Mae nifer y cyfranogwyr mewn hyfforddiant ar-lein wedi gostwng yn sylweddol ers y llynedd (11514). Gellir esbonio hyn yn rhannol gan gynydd yn nifer y cyrsiau mewn ystafell ddosbarth ac yn rhannol oherwydd gostyngiad yn nifer y cyrsiau hyfforddi ar-lein gorfodol newydd, megis y pecyn ar-lein adfer ar ôl Covid-19 a'r cwrs cyllid troseddol a gafodd eu cyflwyno a'u cwblhau gan gydweithwyr yn ystod 2020-21.

Mae canran y cydweithwyr priod (42.3%) a gwblhaodd hyfforddiant ar-lein yn debyg i'r ganran y llynedd (43.9%) ac yn gymesur â chanran y cydweithwyr priod yn y Brifysgol (46.8%).

Mae canran y cydweithwyr mewn partneriaeth sifil (0.8%) a gwblhaodd hyfforddiant ar-lein yn debyg i'r ganran y llynedd (0.9%) ac yn gymesur â chanran y cydweithwyr mewn partneriaeth sifil yn y Brifysgol (0.6%).

# Priodas a Phartneriaeth Sifil

## CWYNIION A DISGYBLU

Mae'r data ar gyfer cwynion a disgyblu'n dangos nifer yr achosion y rhoddwyd gwybod amdanynt fesul nodwedd warchoddedig yr unigolyn.

### CWYNIION

Yn briod	50.0%	2
Sengl	25.0%	1
Dewis peidio â dweud	25.0%	1

**Cyfanswm** **4**

### DISGYBLU

Sengl	57.1%	4
Dewis peidio â dweud	28.6%	2
Yn briod	14.3%	1

**Cyfanswm** **7**

Yn ystod y cyfnod adrodd, cyflwynwyd 4 cwyn a chynhaliwyd 7 achos disgyblu.

O'r cwynion, roedd 50% (2) yn briod, 25% (1) yn cyd-fyw a dewisodd 25% (1) beidio â dweud.

O'r achosion disgyblu a gynhaliwyd, roedd 57.1% (4) yn sengl, dewisodd 28.6% (2) beidio â dweud ac roedd 14.3% (1) yn briod.

# Beichiogrwydd a Mamolaeth

## CYFANSODDIAD Y GWEITHLU

<b>Cyfanswm</b>		<b>185</b>
Mamolaeth	74.1%	137
Tadolaeth/Partner	23.8%	44
Mabwysiadu	2.2%	4

Cymerodd 137 o gydweithwyr (74.1% o'r gronfa absenoldeb rhiant) absenoldeb mamolaeth yn ystod y cyfnod adrodd. Dyma gynnydd o 5.6% ers y llynedd a chynnydd o 50 o gydweithwyr.

Cymerodd 44 o gydweithwyr (23.8%) absenoldeb tadolaeth/partner yn ystod y cyfnod adrodd. Dyma gynnydd o 6 aelod staff ers y llynedd.

Cymerodd 4 (2.2%) absenoldeb mabwysiadu yn ystod y cyfnod adrodd, cynnydd o 2 gydweithiwr ers y llynedd.

Yn gyffredinol, cymerodd 4.7% o gydweithwyr gyfnod o absenoldeb rhiant yn ystod y cyfnod adrodd.

## RECRIWTO

**Swyddi a hysbysebwyd** **1100**

### CEISIADAU FESUL BEICHOGRWYDD A MAMOLAETH

Heb gymryd absenoldeb rhiant	93.0%	10043
Dewis peidio â dweud	3.8%	412
Absenoldeb Mamolaeth	1.5%	161
Anhysbys	1.4%	150
Absenoldeb Tadolaeth/Partner	0.3%	32
Absenoldeb Mabwysiadu	0.0%	2

**Ceisiadau a dderbyniwyd** **10800**

### CYFRADD LWYDDIANT YMGEISWYR (O FEWN EU GRŴP)

Anhysbys	24.0%	36
Heb gymryd absenoldeb rhiant	13.5%	1352
Absenoldeb Mamolaeth	13.0%	21
Absenoldeb Tadolaeth/Partner	9.4%	3
Dewis peidio â dweud	5.6%	23

**Cyfradd lwyddiant gyffredinol** **13.3%** **1435**

Mae nifer y swyddi a hysbysebwyd a nifer y ceisiadau a dderbyniwyd wedi cynyddu ers y llynedd (2020-2021). Fodd bynnag, bu gostyngiad yn lefelau recriwtio yn 2020-2021 oherwydd cyfyngiadau ariannol a phandemig Covid-19. Codwyd y cyfyngiadau ariannol yn 2021-2022 gan ganiatáu i recriwtio ddychwelyd i lefelau cyn y pandemig.

Mae'r data recriwtio'n dangos y cyflwynwyd y rhan fwyaf o geisiadau (93%) gan unigolion nad oedd wedi cymryd absenoldeb rhiant o gwbl yn ystod y cyfnod adrodd. Mae hyn yn debyg i'r ganran y llynedd (94.7%).

Cyflwynwyd 1.8% o'r ceisiadau gan unigolion a oedd wedi cymryd rhyw fath o absenoldeb rhiant, sy'n gynnydd bach ers y llynedd (1.7%).

Mae cyfradd lwyddiant ymgeiswyr yn gyffredinol wedi cynyddu o 10.5% i 13.3%.

Roedd cyfradd lwyddiant unigolion a oedd wedi cymryd cyfnod o absenoldeb mamolaeth yn ystod y cyfnod adrodd (13%) yn debyg i'r rhai nad oedd wedi cymryd absenoldeb rhiant (13.5%). Mae cyfradd lwyddiant y rhai a gymerodd gyfnod o absenoldeb mamolaeth hefyd wedi cynyddu 10% ers y llynedd pan mai 3% yn unig oedd y gyfradd.

# Beichiogrwydd a Mamolaeth

## YMADAWYR

Dim absenoldeb	99.2%	858
Absenoldeb Rhiant	0.8%	7
<b>Cyfanswm</b>		<b>865</b>

Roedd 0.8% (7) o'r ymadawyr wedi cymryd cyfnod o absenoldeb teuluol yn y 12 mis diwethaf. Mae hyn yn llai na chanran gyfan y cydweithwyr sydd wedi cymryd absenoldeb rhiant yn y cyfnod adrodd (4.7%).

## HYFFORDDIANT

Cyrsiau ystafell ddosbarth a ddarparwyd 301

### HYFFORDDIANT MEWN YSTAFELL DDOSBARTH

Dim absenoldeb	97.6%	3438
Absenoldeb Rhiant	2.4%	83
<b>Cyfanswm</b>		<b>3521</b>

Mae nifer y cyrsiau ystafell ddosbarth wedi cynyddu ychydig yn ystod y cyfnod adrodd o'i gymharu â'r llynedd (245). Gellir priodoli hyn i nifer mwy o gydweithwyr yn dychwelyd i'r campws wrth i gyfyngiadau Covid-19 gael eu llacio.

Roedd 2.4% o'r cydweithwyr a oedd wedi derbyn hyfforddiant mewn ystafell ddosbarth wedi cymryd cyfnod o absenoldeb rhiant yn ystod y cyfnod adrodd.

### HYFFORDDIANT AR-LEIN

Dim absenoldeb	99.1%	8601
Absenoldeb Rhiant	0.9%	80
<b>Cyfanswm</b>		<b>8681</b>

Mae nifer y cyfranogwyr mewn hyfforddiant ar-lein wedi gostwng yn sylweddol ers y llynedd (11514). Gellir esbonio hyn yn rhannol gan gynnydd yn nifer y cyrsiau mewn ystafell ddosbarth ac yn rhannol oherwydd gostyngiad yn nifer y cyrsiau hyfforddi ar-lein gorfodol newydd, megis y pecyn ar-lein adfer ar ôl Covid-19 a'r cwrs cyllid troseddol a gafodd eu cyflwyno a'u cwblhau gan gydweithwyr yn ystod 2020-21.

Roedd 0.9% o'r cydweithwyr a gwblhaodd hyfforddiant ar-lein wedi cymryd cyfnod o absenoldeb rhiant yn ystod y cyfnod adrodd.

## CWYNION A DISGYBLU

Mae'r data ar gyfer cwynion a disgyblu'n dangos nifer yr achosion y rhoddwyd gwybod amdanynt fesul nodwedd warchoddedig yr unigolyn.

### CWYNION

Absenoldeb Rhiant	0%	0
<b>Cyfanswm</b>		<b>0</b>

Yn ystod y cyfnod adrodd, cyflwynwyd 4 cwyn a chynhaliwyd 7 achos disgyblu.

O'r cwynion, ni chafodd yr un ohonynt ei chyflwyno gan y rhai a oedd wedi cymryd absenoldeb mamolaeth, tadolaeth/partner neu fabwysiadu. Mae'r un peth yn wir am yr achosion disgyblu a gynhaliwyd.

### DISGYBLU

Absenoldeb Rhiant	0%	0
<b>Cyfanswm</b>		<b>0</b>



## CYFANSODDIAD Y GWEITHLU

Gwyn	83.7%	3273
Lleiafrif Ethnig	13.1%	511
Asiaidd	4.2%	165
Lleiafrif Ethnig arall (gan gynnwys Arabiaid a sipsiwn/teithwyr)	3.9%	151
Tsieineaidd	2.6%	101
Cymysg	1.7%	65
Du	0.7%	29
Dewis peidio â dweud	3.0%	119
Anhysbys	0.3%	9
<b>Cyfanswm</b>		<b>3912</b>

Mae canran ein cydweithwyr o leiafrifoedd ethnig, sef 13.1%, ychydig yn uwch eleni na'r ganran y llynedd, sef 13%. Mae canran ein cydweithwyr o leiafrifoedd ethnig wedi cynyddu 6% dros y 5 mlynedd diwethaf.

Mae canran cydweithwyr yn y Brifysgol o leiafrifoedd ethnig, sef 13.1%, ychydig yn is na meincnod y DU, 15.4%, ond mae'n uwch na meincnod Cymru, sef 8.8.% (Adroddiad Ystadegol Advance HE 2021).

Asiaid yw'r is-gategori lleiafrif ethnig mwyaf (4.2%) a'r rhai sy'n nodi grŵp ethnig arall yw'r ail is-gategori mwyaf (3.9%). Mae ein canran ni'n uwch na meincnod Cymru (Adroddiad Ystadegol Advance HE 2021) ar gyfer pob is-gategori o leiafrif ethnig, ac eithrio'r is-gategori du (0.7%) sydd ychydig yn is na meincnod Cymru, sef 1.04%.

## RECRIWTIO

Swyddi a hysbysebwyd **1100**

### CEISIADAU FESUL HIL

Gwyn	56.0%	6050
Lleiafrif Ethnig	38.0%	4099
Asiaidd	18.4%	1990
Du	6.8%	731
Lleiafrif Ethnig arall	6.2%	666
(gan gynnwys Arabiaid a sipsiwn/teithwyr)		
Tsieineaidd	5.0%	536
Cymysg	1.6%	176
Dewis peidio â dweud	4.3%	461
Anhysbys	1.8%	190
<b>Ceisiadau a dderbyniwyd</b>		<b>10800</b>

### CYFRADD LWYDDIANT YMGEISWYR (O FEWN EU GRŴP)

Anhysbys	20.0%	38
Gwyn	17.7%	1072
Dewis peidio â dweud	8.5%	39
Lleiafrif Ethnig	7.0%	286
Cymysg	18.8%	33
Tsieineaidd	8.0%	43
Lleiafrif Ethnig arall	7.8%	52
(gan gynnwys Arabiaid a sipsiwn/teithwyr)		
Du	6.3%	46
Asiaidd	5.6%	112
<b>Cyfradd lwyddiant gyffredinol</b>	<b>13.3%</b>	<b>1435</b>

Mae nifer y swyddi a hysbysebwyd, a nifer y ceisiadau a dderbyniwyd wedi cynyddu ers y llynedd (2020-2021). Fodd bynnag, bu gostyngiad mewn lefelau recriwtio oherwydd cyfyngiadau ariannol a phandemig Covid-19. Codwyd y cyfyngiadau ariannol yn 2021-2022 gan ganiatáu i recriwtio ddychwelyd i lefelau cyn y pandemig.

Mae canran y ceisiadau a dderbyniwyd gan ymgeiswyr o leiafrifoedd ethnig wedi cynyddu 3.7% eleni, gan gynyddu o 34.3% y llynedd i 38.0% eleni. Hon yw'r gyfran uchaf o geisiadau gan ymgeiswyr o leiafrifoedd ethnig a dderbyniwyd ers i ni ddechrau casglu data fel hyn. Derbyniwyd llai o geisiadau gan ymgeiswyr gwyn eleni, a gostyngodd y ganran o 61.6% y llynedd i 56% eleni.

Mae cyfradd lwyddiant ymgeiswyr yn gyffredinol wedi cynyddu o 10.5% i 13.3%.

Mae cyfradd lwyddiant grwpiau gwyn a lleiafrifoedd ethnig wedi cynyddu ers y llynedd. Fodd bynnag, mae'r gwahaniaeth rhwng llwyddiant ymgeiswyr o leiafrifoedd ethnig ac ymgeiswyr gwyn wedi cynyddu i 10.7% eleni, (o'i gymharu ag 8% y llynedd) ac roedd 17.7% o ymgeiswyr gwyn yn llwyddiannus, o'i gymharu â 7% o ymgeiswyr o leiafrifoedd ethnig. Wrth edrych ar y dadansoddiad fesul is-gategori, gallwn weld bod cyfradd lwyddiant pob is-gategori, ac eithrio cydweithwyr ag ethnigrwydd cymysg, yn is na chyfradd lwyddiant ymgeiswyr gwyn.

Rydym wedi nodi hyn fel maes blaenoriaeth ac rydym yn parhau i ganolbwyntio ar wneud gwaith dadansoddi pellach er mwyn cymryd camau gweithredu priodol â'r nod o leihau'r gwahaniaeth hwn.

## YMADAWYR

Gwyn	78.6%	680
Lleiafrif Ethnig	17.7%	153
Asiaidd	6.1%	53
Du	3.2%	28
Tsieineaidd	3.2%	28
Lleiafrif Ethnig arall	2.9%	25
(gan gynnwys Arabiaid a sipsiwn/teithwyr)		
Cymysg	2.2%	19
Dewis peidio â dweud	1.8%	16
Anhysbys	1.7%	15
Anhysbys	0.1%	1
<b>Cyfanswm</b>		<b>865</b>

Mae canran yr ymadawyr o leiafrifoedd ethnig (17.7%) yn uwch na'r ganran y llynedd, sef 14.3%. Mae'n uwch na chanran ein cydweithwyr o leiafrifoedd ethnig.

Gallwn esbonio hyn yn rhannol oherwydd y cynnydd mewn contractau cyfnod penodol ar gyfer Gweithredwyr Clirio a staff Profion Covid Asymptomatig. Dylai hyn leihau yn 2022-2023 oherwydd na ragwelir y bydd angen llenwi rolau cynnal profion Covid asymptomatig.

Wrth i ni ystyried y dadansoddiad fesul is-gategori, gallwn weld bod y ganran o ymadawyr ar gyfer pob is-gategori, ac eithrio cydweithwyr o'r categori 'lleiafrif ethnig arall', ychydig yn uwch na chanran y cydweithwyr o'r is-gategori hwnnw yn y Brifysgol.

## HYFFORDDIANT

Cyrsiau ystafell ddosbarth a ddarparwyd 301

### HYFFORDDIANT MEWN YSTAFELL DDOSBARTH

Gwyn	81.9%	2884
Lleiafrif Ethnig	14.6%	513
Asiaidd	4.3%	150
Lleiafrif Ethnig arall (gan gynnwys Arabiaid a sipsiwn/teithwyr)	4.1%	146
Tsieineaidd	3.2%	113
Cymysg	2.3%	81
Du	0.7%	23
Dewis peidio â dweud	3.1%	108
Anhysbys	0.3%	10
Anhysbys	0.2%	6
<b>Cyfanswm</b>		<b>3521</b>

### HYFFORDDIANT AR-LEIN

Gwyn	79.5%	6900
Lleiafrif Ethnig	17.7%	1533
Asiaidd	6.5%	565
Tsieineaidd	4.2%	368
Lleiafrif Ethnig arall (gan gynnwys Arabiaid a sipsiwn/teithwyr)	3.1%	266
Cymysg	2.9%	250
Du	1.0%	84
Dewis peidio â dweud	2.4%	211
Anhysbys	0.3%	22
Anhysbys	0.2%	15
<b>Cyfanswm</b>		<b>8681</b>

Mae nifer y cyrsiau ystafell ddosbarth wedi cynyddu ychydig yn ystod y cyfnod adrodd o'i gymharu â'r llynedd (245). Gellir priodoli hyn i nifer mwy o gydweithwyr yn dychwelyd i'r campws wrth i gyfyngiadau Covid-19 gael eu llacio.

O'r rhai a dderbyniodd hyfforddiant mewn ystafell ddosbarth, nododd 14.6% eu bod o gefndir lleiafrif ethnig, gostyngiad bach (o 1.1%) ers y llynedd, ond yn uwch o hyd na chanran y cydweithwyr o leiafrifoedd ethnig (13.1%) yn y Brifysgol.

Wrth i ni ystyried y dadansoddiad fesul is-gategori, gallwn weld bod canran y cyfranogwyr ar gyfer pob is-gategori yn debyg i ganran y cydweithwyr o'r is-gategori hwnnw yn y Brifysgol.

Cynyddodd y ganran o gyfranogwyr gwyn y llynedd, o 80.8% i 81.9%. Roedd canran y cydweithwyr a ddewisodd beidio â dweud yn debyg i'r ganran y llynedd.

Mae nifer y cyfranogwyr mewn hyfforddiant ar-lein wedi gostwng yn sylweddol ers y llynedd (11514). Gellir esbonio hyn yn rhannol gan gynydd yn nifer y cyrsiau mewn ystafell ddosbarth ac yn rhannol oherwydd gostyngiad yn nifer y cyrsiau hyfforddi ar-lein gorfodol newydd, megis y pecyn ar-lein adfer ar ôl Covid-19 a'r cwrs cyllid troseddol a gafodd eu cyflwyno a'u cwblhau gan gydweithwyr yn ystod 2020-21.

O'r rhai a gwblhaodd hyfforddiant ar-lein, nododd 17.7% eu bod o gefndir lleiafrif ethnig, cynnydd o 15.7% y llynedd ac yn uwch na chanran y cydweithwyr o leiafrifoedd ethnig yn y Brifysgol.

Wrth i ni ystyried dadansoddiad o'r is-gategoriâu, gallwn weld bod cyfran y cyfranogwyr ar gyfer pob is-gategori yn debyg i gyfran y cydweithwyr yn yr is-gategori hwnnw yn y Brifysgol.

Gostyngodd cyfranogwyr gwyn ychydig, o 84.5% y llynedd i 79.5%.

## CWYNIION A DISGYBLU

Mae'r data ar gyfer cwynion a disgyblu'n dangos nifer yr achosion y rhoddwyd gwybod amdanynt fesul nodwedd warchoddedig yr unigolyn.

### CWYNIION

Gwyn	75.0%	3
Dewis peidio â dweud	25.0%	1

**Cyfanswm** **4**

### DISGYBLU

Gwyn	85.7%	6
------	-------	---

Lleiafrif Ethnig	14.3%	1
------------------	-------	---

Lleiafrif Ethnig arall	14.3%	1
------------------------	-------	---

(gan gynnwys Arabiaid a sipsiwn/teithwyr)

**Cyfanswm** **7**

Yn ystod y cyfnod adrodd, cyflwynwyd 4 cwyn a chynhaliwyd 7 achos disgyblu.

O'r cwynion, nododd 75% (3) eu bod yn wyn a dewisodd 25% (1) beidio â dweud.

O'r achosion disgyblu a gynhaliwyd, nododd 14.3% (1) eu bod o gefndir lleiafrif ethnig a nododd 85.7% (6) eu bod yn wyn.

# Crefydd a Chred

## CYFANSODDIAD Y GWEITHLU

Dim crefydd	43.0%	1682
Cristnogol	25.8%	1011
Dewis peidio â dweud	24.3%	950
Mwslimaidd	2.1%	81
Ysbrydegaeth	1.7%	65
Hindŵaidd	1.0%	40
Crefydd neu gred arall	1.0%	39
Bwdhaidd	0.7%	28
Anhysbys	0.2%	9
Iddewig	0.1%	5
Sicaidd	0.1%	2
<b>Cyfanswm</b>		<b>3912</b>

Cydweithwyr sy'n nodi nad oes crefydd ganddynt yw'r grŵp mwyaf ym Mhrifysgol Abertawe, sef 43%. Yr ail grŵp mwyaf yw'r rhai Cristnogol, 25.8%, ac wedyn y rhai sy'n dewis peidio â dweud, 24.3%. Mae trefn y grwpiau crefydd a chred eraill yn debyg i'r llynedd, ac eithrio'r categori Anhysbys, sydd wedi gostwng yn sylweddol. Mae hyn yn sgil ymarfer monitro cydraddoldeb a gwblhawyd eleni, a oedd yn annog cydweithwyr i adolygu a diweddarau eu gwybodaeth monitro cydraddoldeb.

Mae cyfran y staff a ddewisodd beidio â rhannu eu crefydd neu eu cred wedi gostwng ychydig unwaith eto, o 26.2% y llynedd i 24.3% eleni, sy'n awgrymu cynnydd mewn hyder wrth ddatgelu'r wybodaeth hon.

Mae canran y cydweithwyr sy'n Gristnogion (25.8%) yn sylweddol uwch na meincnod y DU, sef 17.6%.

Mae canran y cydweithwyr Mwslimaidd, sef 2.1%, hefyd yn uwch na meincnod y DU, 1.7% (Adroddiad Ystadegol Advance HE 2021).

# Crefydd a Chred

## RECRIWTIO

**Swyddi a hysbysebwyd** **1100**

### CEISIADAU FESUL CREFYDD

Dim crefydd	41.1%	4441
Cristnogol	25.2%	2718
Mwslimaidd	11.5%	1247
Dewis peidio â dweud	9.0%	977
Hindŵaidd	6.4%	686
Ysbrydegaeth	2.1%	226
Crefydd neu gred arall	1.5%	163
Anhysbys	1.4%	150
Bwdhaidd	1.4%	147
Sicaidd	0.2%	26
Iddewig	0.2%	19

**Ceisiadau a dderbyniwyd** **10800**

### CYFRADD LWYDDIANT YMGEISWYR (O FEWN EU GRŴP)

Anhysbys	24.0%	36
Dim crefydd	16.6%	739
Iddewig	15.8%	3
Dewis peidio â dweud	15.6%	152
Crefydd neu gred arall	14.1%	23
Ysbrydegaeth	13.7%	31
Cristnogol	12.7%	346
Sicaidd	11.5%	3
Bwdhaidd	6.1%	9
Hindŵaidd	5.1%	35
Mwslimaidd	4.7%	58

**Cyfradd lwyddiant gyffredinol** **13.3%** **1435**

Mae nifer y swyddi a hysbysebwyd a nifer y ceisiadau wedi cynyddu ers y llynedd (2020-2021). Fodd bynnag, bu gostyngiad mewn lefelau recriwtio yn 2020-2021 oherwydd cyfyngiadau ariannol a phandemig Covid-19. Codwyd y cyfyngiadau ariannol yn 2021-2022 gan ganiatáu i recriwtio ddychwelyd i lefelau cyn y pandemig.

Roedd y canrannau mwyaf o ymgeiswyr yr un peth â'r llynedd: dim crefydd, 41.1% a Cristnogol, 25.2%.

Mae canrannau ymgeiswyr Mwslimaidd a Hindŵaidd wedi cynyddu hefyd, o 11% i 11.5%, ac o 5.5% i 6.4% yn y drefn honno.

Mae cyfradd lwyddiant ymgeiswyr yn gyffredinol wedi cynyddu o 10.5% i 13.3%.

O'r ymgeiswyr a ddatgelodd eu crefydd a'u cred, roedd y gyfradd lwyddiant uchaf ar gyfer ymgeiswyr a ddywedodd nad oedd crefydd ganddynt, a gynyddodd o 12.9% y llynedd i 16.6%. Mae hyn wedi cynyddu 3.7% ers y llynedd.

## YMADAWYR

Dim crefydd	47.3%	409
Cristnogol	24.3%	210
Dewis peidio â dweud	16.2%	140
Mwslimaidd	4.3%	37
Ysbrydegaeth	1.8%	16
Anhysbys	1.7%	15
Hindŵaidd	1.5%	13
Crefydd neu gred arall	1.3%	11
Bwdhaidd	1.0%	9
Iddewig	0.3%	3
Sicaidd	0.2%	2
<b>Cyfanswm</b>		<b>865</b>

Nododd 34.8% o ymadawyr nad oedd crefydd ganddynt, sy'n is na chanran y grŵp hwnnw yn y gweithlu, sef 40.2%. Yr ail ganran uchaf o ymadawyr oedd y grŵp a ddewisodd beidio â dweud, sef 26.4%, sy'n debyg i'r ganran yn y gweithlu, 26.2%.



# Crefydd a Chred

## HYFFORDDIANT

Cyrsiau ystafell ddosbarth a ddarparwyd 301

### HYFFORDDIANT MEWN YSTAFELL DDOSBARTH

Dim crefydd	46.9%	1650
Cristnogol	26.1%	919
Dewis peidio â dweud	18.4%	647
Ysbrydegaeth	2.5%	89
Mwslimaidd	2.2%	79
Bwdhaidd	1.3%	46
Crefydd neu gred arall	1.2%	41
Hindŵaidd	1.1%	39
Anhysbys	0.2%	6
Iddewig	0.1%	5

**Cyfanswm 3521**

### HYFFORDDIANT AR-LEIN

Dim crefydd	50.9%	4418
Cristnogol	25.5%	2211
Dewis peidio â dweud	14.4%	1246
Mwslimaidd	2.8%	243
Ysbrydegaeth	1.8%	158
Hindŵaidd	1.6%	136
Bwdhaidd	1.4%	120
Crefydd neu gred arall	1.2%	106
Anhysbys	0.3%	23
Iddewig	0.2%	20

**Cyfanswm 8681**

Mae nifer y cyrsiau ystafell ddosbarth wedi cynyddu ychydig yn ystod y cyfnod adrodd o'i gymharu â'r llynedd (245). Gellir priodoli hyn i nifer mwy o gydweithwyr yn dychwelyd i'r campws wrth i gyfyngiadau Covid-19 gael eu llacio.

Roedd 46.9% o'r cydweithwyr a gwblhaodd hyfforddiant mewn ystafell ddosbarth yn y grŵp a ddywedodd nad oedd crefydd ganddynt, a'r ail gyfran uchaf oedd y rhai a'u diffiniodd eu hunain yn Gristnogion, sef 26.1%. Y drydedd gyfran uchaf oedd y grŵp a ddewisodd beidio â dweud, sef 18.4%.

Mae niferoedd y grŵp 'dim crefydd' wedi cynyddu ac mae niferoedd y grŵp 'dewis peidio â dweud' wedi gostwng. Mae hyn yn awgrymu cynnydd mewn hyder i ddatgelu'r wybodaeth hon.

Mae nifer y cyfranogwyr mewn hyfforddiant ar-lein wedi gostwng yn sylweddol ers y llynedd (11514). Gellir esbonio hyn yn rhannol gan gynnydd yn nifer y cyrsiau mewn ystafell ddosbarth ac yn rhannol oherwydd gostyngiad yn nifer y cyrsiau hyfforddi ar-lein gorfodol newydd, megis y pecyn ar-lein adfer ar ôl Covid-19 a'r cwrs cyllid troseddol a gafodd eu cyflwyno a'u cwblhau gan gydweithwyr yn ystod 2020-21.

Roedd 50.9% o'r cydweithwyr a gwblhaodd hyfforddiant ar-lein yn y grŵp a ddywedodd nad oedd crefydd ganddynt, a daeth yr ail gyfran uchaf o'r grŵp a'u diffiniodd eu hunain yn Gristnogion, sef 25.5%. Y drydedd gyfran uchaf oedd o'r grŵp a ddewisodd beidio â dweud, sef 14.4%

Mae niferoedd y grŵp 'dim crefydd' wedi cynyddu ac mae'r niferoedd a ddewisodd beidio â dweud wedi gostwng. Mae hyn yn awgrymu cynnydd mewn hyder i ddatgelu'r wybodaeth hon.

# Crefydd a Chred

## CWYNION A DISGYBLU

Mae'r data ar gyfer cwynion a disgyblu'n dangos nifer yr achosion y rhoddwyd gwybod amdanynt fesul nodwedd warchoddedig yr unigolyn.

### CWYNION

Dewis peidio â dweud	50.0%	2
Cristnogol	25.0%	1
Dim crefydd	25.0%	1
<b>Cyfanswm</b>		<b>4</b>

### DISGYBLU

Dewis peidio â dweud	71.4%	5
Cristnogol	14.3%	1
Mwslimaidd	14.3%	1
<b>Cyfanswm</b>		<b>7</b>

Yn ystod y cyfnod adrodd, cyflwynwyd 4 cwyn a chynhaliwyd 7 achos disgyblu.

O'r cwynion, dewisodd 50% (2) beidio â dweud, datganodd 25% (1) ffydd Gristnogol a dywedodd 25% (1) nad oedd crefydd ganddynt.

O'r achosion disgyblu a gynhaliwyd, dewisodd 71.4% (5) beidio â dweud, datganodd 14.3% (1) ffydd Gristnogol a datganodd 14.3% (1) ffydd Fwslimaidd.

## CYFANSODDIAD Y GWEITHLU

Benyw	54.3%	2126
Gwryw	45.7%	1786
<b>Cyfanswm</b>		<b>3912</b>

### DADANSODDIAD O GYDWEITHWYR FESUL RHYW A GRADD

GRADD	B	%	G	%	C	%
1	3	0.1%	15	0.4%	18	0.5%
2	13	0.3%	24	0.6%	37	0.9%
3	95	2.0%	80	1.9%	175	4.0%
4	141	3.5%	66	1.7%	207	5.2%
5	201	5.1%	91	2.3%	292	7.4%
6	222	5.6%	114	2.9%	336	8.5%
7	427	10.6%	326	8.3%	753	18.9%
8	560	13.9%	377	9.5%	937	23.4%
9	324	8.1%	304	7.7%	628	15.8%
10	123	3.1%	197	5.0%	320	8.1%
10a	16	0.4%	9	0.2%	25	0.6%
11	68	1.7%	183	4.7%	251	6.3%
Clinigol <sup>1</sup>	37	0.9%	31	0.8%	68	1.7%
	2230	54.3%	1817	45.7%	4047	100%

<sup>1</sup>Mae staff y GIG, ymarfer cyffredinol ac unrhyw staff clinigol wedi'u cynnwys yn y radd Clinigol.

Mae cyfran y cydweithwyr benywaidd yn uwch na meincnod y DU, sef 54.2%. Mae canran y cydweithwyr gwrywaidd wedi cynyddu 0.4% ac mae'n debyg i feincnod y DU, sef 45.8% (Adroddiad Ystadegol Advance HE 2021).

*Sylwer - mae gwybodaeth a ddarperir yn yr adran hon yn cyfeirio at niferoedd contractau yn hytrach na niferoedd unigolion.*

Gradd 8 o hyd yw'r radd sydd â'r ganran uchaf o gydweithwyr, sy'n wir am fenywod (13.9%) a gwrywod (9.5%).

Mae mwy o fenywod na gwrywod mewn swyddi ar raddau 3, 4, 5, 6, 7, 8, 9 10a a swyddi clinigol. Mae mwy o wrywod mewn swyddi ar raddau 1, 2, 10 ac 11.

## MATH O GONTRACT

### ACADEMAIDD

Gwryw	55.9%	1005
Benyw	44.1 %	794
<b>Cyfanswm</b>		<b>1799</b>

### GWASANAETHAU PROFFESIYNOL

Benyw	63.9%	1436
Gwryw	36.1%	812
<b>Cyfanswm</b>		<b>2248</b>

### AMSER LLAWN

Gwryw	51.1%	1524
Benyw	49.0%	1464
<b>Cyfanswm</b>		<b>2988</b>

### RHAN-AMSER

Benyw	72.3%	766
Gwryw	27.7%	293
<b>Cyfanswm</b>		<b>1059</b>

### PARHAOL

Benyw	55.4%	1593
Gwryw	44.6%	1285
<b>Cyfanswm</b>		<b>2878</b>

### CYFNOD PENODOL

Benyw	54.5%	637
Gwryw	45.5%	532
<b>Cyfanswm</b>		<b>1169</b>

Sylwer - mae gwybodaeth a ddarperir yn yr adran hon yn cyfeirio at niferoedd contractau yn hytrach na niferoedd unigolion.

Mae 44% o'r holl gontractau academaidd (gan gynnwys swyddi clinigol, ymchwil a thiworiaid) wedi'u dyrannu i fenywod, sy'n uwch na'r ganran y llynedd, 40.5%.

Benywod yw 26% o'r Athrawon (ar 31.3.21), cynnydd o 12% ers 2012. Mae hyn yn cymharu â meincnod y DU ar gyfer sefydliadau addysg uwch, sef 28% (Adroddiad Ystadegol Advance HE 2021).

Mae 63.9% o gontractau gwasanaethau proffesiynol wedi'u dyrannu i fenywod, o'i chymharu â'r ganran ar gyfer gwrywod, sef 36.1%.

Mae canran y contractau amser llawn ar gyfer gwrywod wedi gostwng o 52.7% i 51.1% ac mae canran y contractau amser llawn a ddyrannwyd i fenywod wedi cynyddu o 47.3% i 49.0%.

Mae'r data yn dangos bod nifer sylweddol uwch o gontractau rhan-amser wedi'u dyrannu i fenywod. O'r holl gontractau a ddyrannwyd i fenywod, mae 35% yn rhai rhan-amser, ac o'r holl gontractau a ddyrannwyd i wrywod, mae 16% yn rhai rhan-amser.

O'r holl gontractau a ddyrannwyd i fenywod, mae 28.5% ohonynt yn rhai cyfnod penodol ac o'r holl gontractau a ddyrannwyd i wrywod, mae 29% ohonynt yn rhai cyfnod penodol. Mae'r ddwy ganran hyn yn is na'r llynedd, sef 35% a 32% yn y drefn honno.

Mae hyn o ganlyniad i ymdrech barhaus i adolygu contractau cyfnod penodol adeg eu hadnewyddu a'u newid yn gontractau parhaol lle bo hyn yn ddichonol.

## RECRIWTIO

Swyddi a hysbysebwyd **1100**

### CEISIADAU FESUL RHYW

Gwryw	48.8%	5269
Benyw	47.3%	5108
Dewis peidio â dweud	2.3%	253
Anhysbys	1.4%	150
Arall	0.2%	20

Ceisiadau a dderbyniwyd **10800**

### CYFRADD LWYDDIANT YMGEISWYR (O FEWN EU GRŴP)

Anhysbys	24.0%	36
Benyw	16.1%	824
Arall	15.0%	3
Gwryw	10.5%	554
Dewis peidio â dweud	7.1%	18

Cyfradd lwyddiant gyffredinol **13.3%** **1435**

Mae nifer y swyddi a hysbysebwyd a nifer y ceisiadau wedi cynyddu ers y llynedd (2020-2021). Fodd bynnag, bu gostyngiad mewn lefelau recriwtio yn 2020-2021 oherwydd cyfyngiadau ariannol a phandemig Covid-19. Codwyd y cyfyngiadau ariannol yn 2021-2022 gan ganiatáu i recriwtio ddychwelyd i lefelau cyn y pandemig.

Derbyniwyd 47.3% o'r holl geisiadau gan fenywod, a oedd 1% yn uwch na'r llynedd. Derbyniwyd 48.8% o'r holl geisiadau gan wrywod, a oedd 2.9% yn is na'r llynedd.

Mae cyfradd lwyddiant ymgeiswyr yn gyffredinol wedi cynyddu o 10.5% i 13.3%.

Mae ymgeiswyr benywaidd yn fwy llwyddiannus (16.1%) nag ymgeiswyr gwrywaidd (10.5%).

## CYFLOGAU'R RHYWIAU

Cymedr 15.3%

Canolrif 11.1%

Dyma giplun o'r data a gymerwyd ar 31 Mawrth 2021, fel yr adroddwyd yn Gov.uk

Y bwlch cyflog rhwng y rhywiau yw'r gwahaniaeth ar ffurf canran rhwng cyflog cyfartalog gwrywod a menywod. Mae hyn yn wahanol i gyflog cyfartal sy'n cymharu cyflog gwrywod a benywod sy'n gwneud yr un swydd.

Caiff y bwlch ei gyfrifo mewn dwy ffordd: y cyfartaledd cymedrig yw cyfanswm yr holl gyflogau wedi'i rannu â nifer y cydweithwyr; y cyfartaledd canolrifol yw'r cyflog canol, wrth eu trefnu o'r isaf i'r uchaf.

Cyhoeddwyd ein ffigurau ar gyfer y bwlch cyflog rhwng y rhywiau ar gov.uk ym mis Mawrth. Mae rhagor o fanylion ar gael ar ein [gwefan](#).

Y prif reswm dros ein bwlch yw'r anghydbwysedd rhwng y cydweithwyr gwrywaidd a benywaidd sy'n gweithio ar wahanol lefelau; mae mwy o gydweithwyr gwrywaidd yn gweithio mewn rolau uwch; mae mwy o gydweithwyr benywaidd yn gweithio mewn rolau ar raddau is na chydweithwyr gwrywaidd. Mae'n bleser gennym nodi bod y bwlch cymedrig ar ffurf canran wedi lleihau 3.1% dros y flwyddyn ddiwethaf. 11.1% yw'r ganran ganolrifol o hyd.

## YMADAWYR

Benyw	54.9%	475
Gwryw	45.1%	390
<b>Cyfanswm</b>		<b>865</b>

Mae canran yr ymadawyr benywaidd yn unol â'r ganran o gydweithwyr benywaidd yn y gweithlu. Mae canran yr ymadawyr gwrywaidd yn unol â chanran y cydweithwyr gwrywaidd yn y Brifysgol.

## HYFFORDDIANT

Cyrsiau ystafell ddosbarth a ddarparwyd **301**

### HYFFORDDIANT MEWN YSTAFELL DDOSBARTH

Benyw	66.1%	2328
Gwryw	33.9%	1193
<b>Cyfanswm</b>		<b>3521</b>

### HYFFORDDIANT AR-LEIN

Benyw	52.4%	4553
Gwryw	47.6%	4128
<b>Cyfanswm</b>		<b>8681</b>

Mae nifer y cyrsiau ystafell ddosbarth wedi cynyddu ychydig yn ystod y cyfnod adrodd o'i gymharu â'r llynedd (245). Gellir priodoli hyn i nifer mwy o gydweithwyr yn dychwelyd i'r campws wrth i gyfyngiadau Covid-19 gael eu llacio.

Gostyngodd canran y gwrywod sy'n cwblhau hyfforddiant mewn ystafell ddosbarth 6.5% ers y llynedd.

Cynyddodd canran y benywod sy'n cwblhau hyfforddiant mewn ystafell ddosbarth 6.5% ers y llynedd.

Mae nifer y cyfranogwyr mewn hyfforddiant ar-lein wedi gostwng yn sylweddol ers y llynedd (11514). Gellir esbonio hyn yn rhannol gan gynnydd yn nifer y cyrsiau mewn ystafell ddosbarth ac yn rhannol oherwydd gostyngiad yn nifer y cyrsiau hyfforddi ar-lein gorfodol newydd, megis y pecyn ar-lein adfer ar ôl Covid-19 a'r cwrs cyllid troseddol a gafodd eu cyflwyno a'u cwblhau gan gydweithwyr yn ystod 2020-21.

Gwelwyd cynnydd o 4% yng nghanran y gwrywod sy'n cwblhau hyfforddiant ar-lein ers y llynedd.

Gwelwyd gostyngiad o 4% yng nghanran y benywod sy'n cwblhau hyfforddiant ar-lein ers y llynedd.

## CWYNION A DISGYBLU

Mae'r data ar gyfer cwynion a disgyblu'n dangos nifer yr achosion y rhoddwyd gwybod amdanynt fesul nodwedd warchoddedig yr unigolyn.

### CWYNION

Benyw	50%	2
Gwryw	50%	2
<b>Cyfanswm</b>		<b>4</b>

### DISGYBLU

Gwryw	85.7%	6
Benyw	14.3%	1
<b>Cyfanswm</b>		<b>7</b>

Yn ystod y cyfnod adrodd, cyflwynwyd 4 cwyn a chynhaliwyd 7 achos disgyblu.

O'r cwynion, roedd 50% (2) ohonynt gan fenywod a 50% (2) gan wrywod.

O'r achosion disgyblu, roedd 85.7% (6) ohonynt yn wrywod a 14.3% (1) yn fenywod.

# Cyfeiriadedd Rhywiol

## CYFANSODDIAD Y GWEITHLU

Heterorywiol	74.0%	2894
Dewis peidio â dweud	21.2%	830
LGB+	4.5%	176
Deurywiol	2.0%	78
Dyn Hoyw	1.3%	51
Menyw Hoyw/Lesbiad	0.8%	33
Arall	0.4%	14
Anhysbys	0.3%	12
<b>Cyfanswm</b>		<b>3912</b>

Mae canran y cydweithwyr LGB+ sydd wedi datgelu eu statws wedi cynyddu i 4.5% eleni o 4.2% y llynedd, ac mae hyn yn parhau'n uwch na meincnod y DU, sef 3.5% (Adroddiad Ystadegau Advance HE 2021).

Datgeliadau gan gydweithwyr heterorywiol yw'r ganran fwyaf o hyd yn y categori hwn ac mae wedi cynyddu 4.4% o 69.6% y llynedd i 74% eleni.

Mae nifer y cydweithwyr sy'n dewis peidio â dweud wedi gostwng 2.2%, o 23.4% y llynedd i 21.2% eleni, sy'n awgrymu cynnydd mewn hyder i ddatgelu'r wybodaeth hon.

*Cyflwynir gwybodaeth am ailbennu rhywedd yn adran nesaf yr adroddiad hwn.*

## RECRITIO

Swyddi a hysbysebwyd **1100**

### CEISIADAU YN ÔL CYFEIRIADEDD RHYWIOL

Heterorywiol	81.0%	8744
Dewis peidio â dweud	9.1%	987
LGB+	8.5%	919
Deurywiol	4.4%	474
Dyn Hoyw	1.9%	201
Arall	1.3%	144
Menyw Hoyw/Lesbiad	0.9%	100
Anhysbys	1.4%	150
<b>Ceisiadau a dderbyniwyd</b>		<b>10800</b>

### CYFRADD LWYDDIANT YMGEISWYR (O FEWN EU GRŴP)

Anhysbys	24.0%	36
LGB+	14.9%	137
Dyn Hoyw	16.4%	33
Deurywiol	15.2%	72
Menyw Hoyw/Lesbiad	15.0%	15
Arall	11.8%	17
Dewis peidio â dweud	14.2%	140
Heterorywiol	12.8%	1122
<b>Cyfradd lwyddiant gyffredinol</b>	<b>13.3%</b>	<b>1435</b>

Mae nifer y swyddi a hysbysebwyd a nifer y ceisiadau wedi cynyddu ers y llynedd (2020/2021). Fodd bynnag, bu gostyngiad mewn lefelau recriwtio yn 2020-2021 oherwydd cyfyngiadau ariannol a phandemig Covid-19. Codwyd y cyfyngiadau ariannol yn 2021-2022 gan ganiatáu i recriwtio ddychwelyd i lefelau cyn y pandemig.

Cynyddodd canran yr ymgeiswyr LGB+ ychydig, o 8.3% y llynedd i 8.5% eleni. Mae canran yr ymgeiswyr heterorywiol wedi gostwng 2.5%, o 83.5% y llynedd i 81% eleni.

Bu cynnydd bach yn yr ymgeiswyr sy'n 'dewis peidio â dweud', o 7.2% y llynedd i 9.1% eleni.

Mae cyfradd lwyddiant ymgeiswyr yn gyffredinol wedi cynyddu o 10.5% i 13.3%.

Mae cyfradd lwyddiant ymgeiswyr LGB+ wedi cynyddu o 11.2% y llynedd i 14.9% eleni. Mae hyn hefyd yn parhau'n uwch na chyfradd lwyddiant ymgeiswyr heterorywiol, sef 12.8% eleni (cynnydd o 2.4% ers y llynedd).



# Cyfeiriadedd Rhywiol

## YMADAWYR

Heterorywiol	74.6%	645
Dewis peidio â dweud	15.8%	137
LGB+	7.6%	66
Deurywiol	4.3%	37
Dyn Hoyw	2.3%	20
Menyw Hoyw/Lesbiad	0.9%	8
Arall	0.1%	1
Anhysbys	2.0%	17
Cyfanswm		865

Nododd 74.6% o ymadawyr eu bod yn heterorywiol a diffiniodd 7.6% o ymadawyr eu hunain fel LGB+, sy'n uwch na chanran y cydweithwyr LGB+ (4.5%).

## HYFFORDDIANT

Cyrsiau ystafell ddosbarth a ddarparwyd 301

### HYFFORDDIANT MEWN YSTAFELL DDOSBARTH

Heterorywiol	77.0%	2710
Dewis peidio â dweud	15.9%	560
LGB+	6.9%	244
Deurywiol	3.6%	128
Menyw Hoyw/Lesbiad	1.3%	46
Dyn Hoyw	1.3%	45
Arall	0.7%	25
Anhysbys	0.2%	7
Cyfanswm		3521

Mae nifer y cyrsiau ystafell ddosbarth wedi cynyddu ychydig yn ystod y cyfnod adrodd o'i gymharu â'r llynedd (245). Gellir priodoli hyn i nifer mwy o gydweithwyr yn dychwelyd i'r campws wrth i gyfyngiadau Covid-19 gael eu llacio.

Mae canran y cydweithwyr LGB+ a gwblhaodd hyfforddiant mewn ystafell ddosbarth wedi cynyddu o 5.3% i 6.9% ac mae'n uwch na chanran y cydweithwyr LGB+ (4.5%).

Mae nifer y cyfranogwyr mewn hyfforddiant ar-lein wedi gostwng yn sylweddol ers y llynedd (11514). Gellir esbonio hyn yn rhannol gan gynnydd yn nifer y cyrsiau mewn ystafell ddosbarth ac yn rhannol oherwydd gostyngiad yn nifer y cyrsiau hyfforddi ar-lein gorfodol newydd, megis y pecyn ar-lein adfer ar ôl Covid-19 a'r cwrs cyllid troseddol a gafodd eu cyflwyno a'u cwblhau gan gydweithwyr yn ystod 2020-21.

Mae canran y cydweithwyr LGB+ a gwblhaodd hyfforddiant ar-lein wedi cynyddu o 5.3% i 7.6% ac mae hyn yn fwy na chanran y cydweithwyr LGB+ yn y gweithlu (4.5%).

### HYFFORDDIANT AR-LEIN

Heterorywiol	78.9%	6848
Dewis peidio â dweud	13.4%	1160
LGB+	7.6%	650
Deurywiol	4.4%	378
Dyn Hoyw	1.6%	135
Menyw Hoyw/Lesbiad	0.9%	74
Arall	0.7%	63
Anhysbys	0.3%	23
Cyfanswm		8681

# Cyfeiriadedd Rhywiol

## CWYNION A DISGYBLU

Mae'r data ar gyfer cwynion a disgyblu'n dangos nifer yr achosion y rhoddwyd gwybod amdanynt fesul nodwedd warchoddedig yr unigolyn.

### CWYNION

Dewis peidio â dweud	50%	2
Dyn Hoyw	25%	1
Heterorywiol	25%	1

**Cyfanswm** **4**

### DISGYBLU

Dewis peidio â dweud	57.1%	4
Heterorywiol	42.9%	3

**Cyfanswm** **7**

Yn ystod y cyfnod adrodd, cyflwynwyd 4 cwyn a chynhaliwyd 7 achos disgyblu.

O'r cwynion, nododd 25% (1) eu bod yn heterorywiol, dewisodd 50% (2) beidio â dweud, a nododd 25% (1) eu bod yn LGB+.

O'r achosion disgyblu a gynhaliwyd, nododd 42.9% (3) eu bod yn heterorywiol, a dewisodd 57.1% (4) beidio â dweud.

# Aseidiadau Effaith ar Gydraddoldeb

---

## **CYNHALIWYD ASESIADAU EFFAITH AR GYDRADDOLDEB YN YSTOD Y CYFNOD ADRODD, 1 EBRILL 2021 - 31 MAWRTH 2022**

Yn ystod y cyfnod hwn, mae'r Brifysgol wedi parhau i roi ei rhaglen drawsnewidiol ar waith, gan gynnwys cyfuno saith Ysgol a Choleg i greu tair Cyfadran. Mae'r broses hon wedi rhoi llawer o gyfleoedd i'r Brifysgol i asesu effaith o ran cydraddoldeb ac amrywiaeth, ac i sicrhau bod ystyriaethau ar gyfer hyrwyddo cyfle cyfartal yn rhan annatod o'r strwythurau sy'n datblygu.

Ochr yn ochr â hyn, mae'r Brifysgol wedi addasu mewn ymateb i bandemig byd-eang Covid-19. Mae Aseidiadau Effaith ar Gydraddoldeb wedi chwarae rôl hollbwysig yma hefyd, wrth werthuso effaith y newidiadau ar nodweddion gwarchoddedig cydweithwyr a lleihau unrhyw effeithiau negyddol posib.

Yn ystod y cyfnod adrodd, cwblhawyd Aseidiadau Effaith ar Gydraddoldeb yn y meysydd canlynol:

Y Fframwaith Rhagoriaeth Ymchwil, y Polisi Addasiadau Rhesymol, y Polisi Anifeiliaid ar y Campws, y Polisi Menopos, y Polisi Chwythu'r Chwiban, Teleffoni Zoom, Newidiadau i Gynllun Pensiwn USS, y Polisi Penodiadau Uwch, Strategaeth y Rhaglen Ymestyn yn Ehangach, Canllawiau Profedigaeth Rhieni, y Broses Tendro ar gyfer Gwasanaeth Cwnsela Staff.

# Data Myfyrwyr 2021/2022

## RHYW

Benyw	50%	12087
Gwryw	50%	12057
Anneuaidd	<1%	66
Anhysbys	<1%	16
<b>Cyfanswm</b>		<b>24226</b>

### ISRADDEDIG

Gwryw	53%	8705
Benyw	47%	8018
Anneuaidd	<1%	55
Anhysbys	<1%	9
<b>Cyfanswm</b>	<b>69%</b>	<b>16787</b>

### ÔL-RADEDIG

Benyw	55%	4069
Gwryw	45%	3352
Anneuaidd	<1%	11
Anhysbys	<1%	7
<b>Cyfanswm</b>	<b>31%</b>	<b>7439</b>

## AILBENU RHYWEDD

Yr un peth ag adeg geni	92%	22195
Anhysbys	8%	1892
Gwahanol i adeg geni	<1%	144

## CYFEIRIADEDD RHYWIOL

Heterorywiol	77%	18580
Anhysbys	14%	3271
Deurywiol	6%	1470
Arall	2%	405
Dyn Hoyw	1%	265
Menyw Hoyw	1%	235

## CREFYDD

Dim crefydd	43%	10461
Anhysbys	21%	5071
Cristnogaeth	20%	4890
Crefydd Arall	11%	2681
Mwslimaidd	5%	1123

Mae Crefydd Arall yn cynnwys Bwdhaeth, Hindŵaeth, Iddewiaeth, Siciaeth, Ysbrydegaeth.

## ANABLEDD

Dim anabledd hysbys	86%	20768
Anabledd	14%	3458

## OEDRAN

<19	<1%	19
19-21	23%	5504
22-24	38%	9180
25+	39%	9420

### ISRADDEDIG

<19	<1%	19
19-21	31%	5503
22-24	45%	8177
25+	24%	4281

### ÔL-RADEDIG

19-21	<1%	1
22-24	16%	1003
25+	84%	5139

## HIL

Gwyn	65%	15871
Lleiafrif Ethnig	31%	7616
Anhysbys	3%	742

(yn cynnwys anhysbys a'r rhai nad ydynt yn gwybod)

Mae lleiafrif ethnig yn cynnwys Bangladeshaidd, Du Tsieineaidd, Indiaidd, Cymysg, Asiaidd a Phacistanaid

### CYFANSWM MYFYRWYR LLEIAFRIF ETHNIG

Arabaid	3%	787
Asiaidd	10%	2502
Du	6%	1489
Tsieineaidd	5%	1135
Cymysg	5%	1180
Arall	2%	522

### CYFANSWM MYFYRWYR LLEIAFRIF ETHNIG O'R TU ALLAN I'R DU

Arabaid	3%	686
Asiaidd	6%	1378
Du	4%	1075
Tsieineaidd	4%	1013
Cymysg	3%	636
Arall	1%	221

### CYFANSWM MYFYRWYR LLEIAFRIF ETHNIG O'R DU

Arabaid	0.4%	101
Asiaidd	5%	1124
Du	2%	414
Tsieineaidd	1%	122
Cymysg	2%	544
Arall	1%	301

# Cynyddu Ymwybyddiaeth

DIGWYDDIADAU PRIFYSGOL ABERTAWE 1 EBRILL 2021 - 31 MAWRTH 2022

Balchder Abertawe 2 Mai 2021  
Mis Balchder mis Mehefin 2021  
Mis Hanes LGBT+ mis Chwefror 2022

Digwyddiadau LGBT+



7 - 13 June 2021  
Make Caring  
Visible and Valued

Wythnos Gofalwyr

[carersweek.org](http://carersweek.org)

Hydref 21

#PROUDTOBE

Mis Hanes Pobl Dduon

Spread  
*Love*  
NOT HATE

STOP HATE UK  
STOP HATE. START HERE

Wythnos Ymwybyddiaeth o  
Droseddau Casineb

9-16 Hydref 21

11 - 18 Tachwedd 21

Inter  
Faith  
Week



[www.interfaithweek.org](http://www.interfaithweek.org)

Wythnos Ryng-ffydd

Tachwedd-Rhagfyr 21

ABLEISM  
in Academia

Mis Hanes Anabled



HOLOCAUST  
MEMORIAL  
DAY 27/1

Diwrnod Coffáu'r  
Holocost



International Women's Day

INTERNATIONAL WOMEN'S DAY 2022

#BreakTheBias

8 Mawrth 22

Diwrnod Rhyngwladol y Menywod

INTERNATIONAL  
DAY FOR THE  
ELIMINATION OF  
RACIAL  
DISCRIMINATION  
— MARCH 21 —

Diwrnod Rhyngwladol Dileu  
Gwahaniaethu Hiliol

Gellir gweld [Cynllun Cydraddoldeb Strategol 2020-2024](#) ar-lein.

Mae cynnydd a wnaed yn y cyfnod 1 Ebrill 2021 - 31 Mawrth 2022 wedi'i amlygu isod.

## EFFAITH PANDEMIG Y CORONAFEIRWS

Gwnaethom adolygu amcanion ein Cynllun Cydraddoldeb Strategol yn sgîl pandemig y Coronafeirws a chymerwyd y camau canlynol i liniaru effaith ar grwpiau heb gynrychiolaeth ddigonol:

- Diweddarwyd ein Polisi Ystwyth i hwyluso rhagor o weithio hyblyg a hybrid er mwyn galluogi ein cydweithwyr i gydbwyso eu hymrwymiadau gwaith a phersonol.
- Diweddarwyd ein tudalennau iechyd a lles i gynnwys cymorth a chwestiynau cyffredin ar gyfer cydweithwyr y mae'r pandemig wedi effeithio arnynt.
- Roedd ein proses ymdrin â cheisiadau am ddyrchafiad yn ystyried effaith y pandemig ar allu cydweithwyr i fodloni meini prawf dyrchafiad a mabwysiadwyd ymagwedd hyblyg wrth ystyried ceisiadau o ganlyniad.
- Darparwyd yr holl hyfforddiant ar blafformau ar-lein i sicrhau hygyrchedd a chymorth parhaus drwy gydol y pandemig.
- Talwyd cyflogau llawn i'r holl staff a oedd ar ffyrlo o ganlyniad i'r pandemig.
- Cyflwynwyd gweithdrefnau gweithredu diogel ar gyfer Covid a darparwyd canllawiau i gydweithwyr am ddychwelyd i'r campws. Cynhaliwyd asesiadau risg.

## CANLYNIAD 1

Sicrhau tegwch mewn cyflogau o ran rhyw, ethnigrwydd ac anabledd, drwy adrodd am fylchau a nodir mewn cyflogau a'u lleihau.

### AMCANION A MESUR LLWYDDIANT CYFFREDINOL

Rhyw: Lleihau y bwlch cymedrig presennol rhwng cyflogau'r rhywiau o 2 bwynt canran erbyn 2024.

### ADRODDIAD AR GYNNYDD:

Yn ystod y cyfnod adrodd, mae'r bwlch cymedrig rhwng y rhywiau wedi lleihau 3.1 y cant, sy'n golygu bod yr amcan hwn wedi'i gyflawni cyn y dyddiad cau. Byddwn yn parhau i weithio i leihau'r bwlch ymhellach.

## CANLYNIAD 2

Hyrwyddo a gwella diwylliant o urddas a pharch i bawb drwy gynyddu ymwybyddiaeth o weithdrefnau rhoi gwybod am fwlio ac aflonyddu.

### AMCANION A MESUR LLWYDDIANT CYFFREDINOL

Mae cydweithwyr a myfyrwyr yn dangos ymwybyddiaeth well o'r polisi mewn perthynas ag Urddas yn y Gweithle ac wrth Astudio.

### ADRODDIAD AR GYNNYDD:

Mae adolygiad o'r polisi Urddas yn y Gweithle ac wrth Astudio wedi dechrau ac mae'n cael ei adolygu gan Adnoddau Dynol a'r Gwasanaethau Academaidd gan ymgynghori â chydweithwyr a myfyrwyr. Mae'r gwaith hwn yn parhau.

Rydym yn parhau i hyrwyddo ymwybyddiaeth o'r polisi Urddas yn y Gweithle ac wrth Astudio drwy hyfforddiant sefydlu i staff ac e-byst i'r holl staff. Yn ogystal, cynhaliwyd hyfforddiant gloymi i'r holl ymgynghorwyr aflonyddu eleni, wrth i ni gynnwys chwythu'r chwiban yn y rôl hon.

Mae cydweithwyr a myfyrwyr yn dweud eu bod yn fwy hyderus wrth roi gwybod am fwlio ac aflonyddu

Mae'r Brifysgol wedi llofnodi Siarter Troseddau Casineb Cymorth i Ddiodefwyr i ddangos ein hymrwymiad i gefnogi'r rhai sy'n profi bwlio ac aflonyddu a chynyddu ei amlygrwydd. Dyfarnodd Cymorth i Ddiodefwyr Nod Ymddiriedaeth y Siarter Troseddau Casineb i'r Brifysgol i gydnabod ein hymrwymiad i roi'r camau gweithredu a nodir yn y Siarter ar waith. Rydym wedi cynnal pum sesiwn hyfforddiant am ymwybyddiaeth o droseddau casineb eleni, gan weithio gyda Chymorth i Ddiodefwyr a buom yn hyrwyddo Wythnos Ymwybyddiaeth o Droseddau Casineb ym mis Hydref 2021. Mae gwaith yn y maes hwn yn parhau.

Ar ben hyn, prynodd y Brifysgol system i roi gwybod a derbyn cymorth eleni, i gefnogi myfyrwyr drwy ei gwneud hi'n haws iddynt roi gwybod am fwlio ac aflonyddu. Byddwn yn rhoi'r system hon ar waith maes o law a bydd yr amcan hwn yn parhau i fod 'ar y gweill' nes bod y system yn cael ei defnyddio i'w photensial llawn.

## CANLYNIAD 3

Gwell cynrychiolaeth o amrywiaeth ar bwyllgorau llywodraethu'r Brifysgol.

### AMCANION A MESUR LLWYDDIANT CYFFREDINOL

Cydbwysedd 50/50 rhwng y rhywiau ar bwyllgorau Cyngor y Brifysgol, lle nad yw hyn wedi'i gyflawni eisoes

### ADRODDIAD AR GYNNYDD:

Mae gwybodaeth am amrywiaeth aelodau ar gael i holl bwyllgorau Cyngor y Brifysgol ac maent yn ei hadolygu cyn prosesau penodi. Ym mis Mawrth 2022, roedd cydbwysedd rhwng y rhywiau ar Gyngor y Brifysgol, mewn perthynas â meincnod y Brifysgol (56% yn fenywaidd a 44% yn wrywaidd).

Cynyddu canran aelodau'r Cyngor o gefndir lleiafrif ethnig i 10%, gan adlewyrchu'r ardal leol.

Mae gwybodaeth am amrywiaeth aelodau ar gael i holl bwyllgorau Cyngor y Brifysgol ac maent yn ei hadolygu cyn prosesau penodi. Ym mis Mawrth 2022, roedd 11% o aelodau Cyngor y Brifysgol o gefndir lleiafrif ethnig, sy'n adlewyrchu'r ardal leol.



## CANLYNIAD 4

Denu a recriwtio arweinwyr o safon o gefndiroedd amrywiol sy'n cyflawni ein gwerthoedd a'n hymddygiadau arweinyddiaeth.

### AMCANION A MESUR LLWYDDIANT CYFFREDINOL

Dros y cyfnod 4 blynedd bydd 50% o'r rhai a benodir i'r holl rolau Dirprwy Is-ganghellor, Cyfarwyddwr a Deon Gweithredol a Dirprwy Is-ganghellor yn fenywaidd.

Dros y cyfnod pedair blynedd, bydd 15% o'r rhai a benodir i'r holl rolau Dirprwy Is-Ganghellor, Cyfarwyddwr a Phennaeth Cyfadran o gefndir lleiafrif ethnig.

Dros y cyfnod pedair blynedd, cynyddu canran yr Athrawon sy'n LGBT+ i 2.4%.

### ADRODDIAD AR GYNNYDD:

Yn ystod y cyfnod adrodd, roedd 44% o'r holl benodiadau i rolau Dirprwy Is-ganghellor a Deon Gweithredol a Dirprwy Is-ganghellor yn fenywod, a benywod yw 50% o'r Uwch-dîm Arweinyddiaeth. Mae gwaith yn y maes hwn yn parhau a byddwn yn parhau i achub ar gyfleoedd i gynyddu a chynnal cynrychiolaeth menywod mewn swyddi arweinyddiaeth.

Yn ystod y cyfnod adrodd, ni wnaed penodiadau newydd o gefndir lleiafrif ethnig i rolau Dirprwy Is-ganghellor, Cyfarwyddwr neu Bennaeth Cyfadran. Nid yw Uwch-dîm Arweinyddiaeth y Brifysgol yn adlewyrchu ein cydweithwyr o leiafrifoedd ethnig ac mae ein cynllun gweithredu Cydraddoldeb Hiliol yn mynd i'r afael â hyn.

Ym mis Mawrth 2022, roedd 3% o Athrawon wedi datgan hunaniaeth LGBT+. (Mae'r grŵp hwn yn cynnwys Athrawon, Dirprwy Is-gangellorion a'r Is-ganghellor). Mae hyn yn golygu ein bod wedi cyflawni ein hamcan ond byddwn yn parhau i weithio yn y maes hwn.

## CANLYNIAD 5

Datblygu gweithlu amrywiol, o safon uchel, mewn rolau academiaidd ac yn y gwasanaethau proffesiynol.

### AMCANION A MESUR LLWYDDIANT CYFFREDINOL

Cyfradd lwyddiant uwch i'r holl ymgeiswyr am ddyrchafiad academiaidd, ar bob lefel, yn benodol, gyfradd lwyddiant uwch i academyddion benywaidd ac academyddion o gefndir lleiafrif ethnig.

### ADRODDIAD AR GYNNYDD:

Yn ystod y rownd ddiweddaraf o ddyrchafiadau (2021/2022), mae cyfradd lwyddiant academyddion benywaidd wedi cynyddu 58% o'i chymharu â 2015. Mae cyfradd lwyddiant academyddion o gefndir lleiafrif ethnig wedi cynyddu 67% o'i chymharu â 2015. Yn gyffredinol bu cynnydd o 50% yng nghanran y ceisiadau llwyddiannus o'i chymharu â 2015. Mae gwaith yn parhau yn y maes hwn.

## CANLYNIAD 6

Denu a recriwtio gweithlu amrywiol o safon uchel, mewn rolau academaidd ac yn y gwasanaethau proffesiynol, sy'n rhannu ein huchelgais.

### AMCANION A MESUR LLWYDDIANT CYFFREDINOL

Niferoedd yr Athrawon benywaidd wedi cynyddu i feincnod y sector.

Cynyddu cyfradd lwyddiant ymgeiswyr o gefndir lleiafrif ethnig nes ei bod yn debyg i gyfradd lwyddiant ymgeiswyr gwyn.

### ADRODDIAD AR GYNNYDD:

Mae canran yr Athrawon benywaidd wedi cynyddu yn ystod y cyfnod adrodd i 26% (gan gynyddu o 13% yn 2014). Nid ydym eto wedi cyflawni meincnod presennol y sector (28%) ac mae gwaith yn y maes hwn yn parhau.

Mae cyfradd lwyddiant ymgeiswyr o gefndiroedd lleiafrif ethnig adeg penodi (7%) yn parhau'n is nag ymgeiswyr gwyn (17.7%). Byddwn yn parhau i weithio yn y maes hwn.

## CANLYNIAD 7

Cyflawniad rhagorol gan fyfyrwyr o bob cefndir ethnig.

### AMCANION A MESUR LLWYDDIANT CYFFREDINOL

Mae'r gwahaniaeth rhwng y graddau a ddyfernir i fyfyrwyr o gefndir lleiafrif ethnig a myfyrwyr eraill wedi lleihau.

### ADRODDIAD AR GYNNYDD:

Ystyrir opsiynau ar gyfer cwrs ymwybyddiaeth o hil â'r nod o'i roi ar waith yn 2022/23. Mae dadansoddiad aml-newidyn wedi dechrau ar ganlyniadau gradd gwahaniaethol ar gyfer myfyrwyr o grwpiau lleiafrif ethnig. Dylai'r adroddiad fod ar gael erbyn mis Gorffennaf 2023.

## CANLYNIAD 8

Cyflwyno rhaglen CYSYLLTU arloesol a chydweithredol i annog myfyrwyr i hyrwyddo ffyrdd cadarnhaol ac iach o ymddwyn.

### AMCANION A MESUR LLWYDDIANT CYFFREDINOL

Gwreiddio lles yn niwylliant ein sefydliadau, gan greu cymuned gysylltiedig, lle mae staff a myfyrwyr hyfforddedig ('Cysylltwyr') yn ein galluogi i fabwysiadu ymagwedd prifysgol gyfan at gefnogi iechyd meddwl a lles.

Creu model cyflwyno ataliol a chynaliadwy sy'n hyblyg ac sy'n diwallu anghenion amrywiol sefydliadau partner a newidiadau yn anghenion lles myfyrwyr dros amser.

### ADRODDIAD AR GYNNYDD:

Mae dros 100 o fyfyrwyr a chydweithwyr wedi cael eu hyfforddi fel cysylltwyr. Mae lolfra les wedi cael ei datblygu mewn cydweithrediad ag Undeb y Myfyrwyr a chaiff ei rheoli gan wirfoddolwr arweiniol, wedi'i fentora gan staff yn nhîm lles y Brifysgol.

[CONNECT \(connect-wellbeing.wales\)](https://connect-wellbeing.wales)

## CANLYNIAD 9

Bydd ymrwymiad Cwricwlwm y Canmlwyddiant wedi'i wreiddio erbyn 2024

### AMCANION A MESUR LLWYDDIANT CYFFREDINOL

Bydd chwe dimensiwn Cwricwlwm y Canmlwyddiant wedi'u gwreiddio i'r safon uchaf ym mhob rhaglen er mwyn datblygu Graddedigion Abertawe.

### ADRODDIAD AR GYNNYDD:

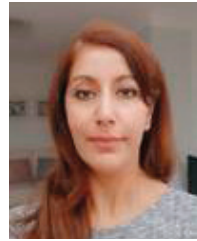
Mae ymrwymiad Cwricwlwm y Canmlwyddiant wedi cael ei gynnwys yn strategaeth Dysgu ac Addysgu'r Brifysgol. Oherwydd y tarfu yn sgil y pandemig, mae'r gyfradd weithredu ar draws y Brifysgol yn amrywiol, fel y gellid ei ddisgwyl, ond rydym yn disgwyl cyflawni'r amcan.

**Nodiadau ar y data a gyflwynwyd:** Er mwyn hwyluso cymharu, mae'r adroddiad hwn yn dilyn fformat tebyg i rai'r blynyddoedd blaenorol. Mae'r rhan fwyaf o'r data yn ymwneud â'r cyfnod 1 Ebrill 2021 tan 31 Mawrth 2022; lle defnyddiwyd data ciplun, nodwyd bod hyn yn wir ar 31 Mawrth 2022. Daw'r holl ddata meincnodi o Adroddiad Ystadegol Addysg Uwch Advance HE 2021 oni nodir yn wahanol. Rydym wedi ceisio bod mor fanwl â phosib wrth gyflwyno'r data ond, lle bo ffigurau'n ddigon isel i adnabod unigolion, rydym wedi cyfuno categorïau.

# y Tîm Cydraddoldeb / Manylion Cyswllt



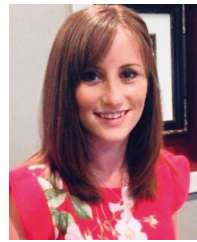
**BETHAN LEWIS**  
**PENNAETH CYDRADDOLDEB**  
b.s.lewis@abertawe.ac.uk



**MISBHA KHANUM**  
**ARWEINYDD CYDRADDOLDEB**  
m.khanum@abertawe.ac.uk



**LYN DAVIES**  
**YMGYNGHORYDD**  
**CYDRADDOLDEB**  
e.m.davies@abertawe.ac.uk



**EMMA HUGHES**  
**YMGYNGHORYDD**  
**CYDRADDOLDEB**  
emma.l.hughes@abertawe.ac.uk



**ZINAB BATTAR**  
**CYNORTHWY-YDD**  
**CYDRADDOLDEB**  
z.k.battar@abertawe.ac.uk

Hoffem ddiolch i'r staff academiaidd a'r gwasanaethau proffesiynol am eu cyfraniad gwerthfawr at gynnydd yr agenda cydraddoldeb ac, yn benodol, aelodau'r Pwyllgor Cydraddoldeb.

Hoffem gydnabod yn benodol gyfraniadau'r unigolion canlynol ond nid yw'r rhestr hon yn gynhwysfawr.

## **AELODAU'R PWYLLGOR CYDRADDOLDEB / ARWEINWYR / SWYDDOGION CYDRADDOLDEB, AMRYWIAETH A CHYHNWYSIANT**

Alison Braddock, Alison Llewelyn, Alma Rahat, Amanda Williams, Andrew Iwobi, Andrew King, Camilla Knight, Charlotte AjoGwryw-Evans, Cinzia Giannetti, Daffydd Turner, Debdulal Roy, Delyth Thomas, Elwen Evans, Emma Spacey, Fiona Jordan, Frances Lloyd, Gareth Stratton, Jennifer Thompson, Katie Hebborn, Kevin Child, , Laura Wilkinson, Liza Leibowitz, Marie Cheshire Allen, Martin Stringer, Minkesh Sood, Mohsen El-Beltagi, Rhiannon Owen, Roberta Magnani, Ruth Hopkins, Samantha Guard, Sian Thomas, Sian-Elin Thomas, Simon Hoffman, Sonja Consuegra Del Olma a Suki Collins.

## **TÎM ACADEMI CYNWYSOLDEB A CHYMORTH DYSGWYR ABERTAW**

Farzana Rahman, Magda Hall a Theresa Ogbekhiulu.

Hoffem ddiolch hefyd i'r tîm Ffydd@BywydCampws, y tîm gwasanaethau creadigol, y tîm cyfieithu Cymraeg ac Undeb y Myfyrwyr am eu cymorth wrth ddatblygu'r adroddiad blynyddol hwn.